



ΑΡΧΙΤΕΚΤΟΝΙΚΗ

ΜΗΝΙΑΙΟΝ ΠΕΡΙΟΔΙΚΟΝ ΣΥΓΓΡΑΜΜΑ

ΤΟΥ ΕΛΛΗΝΙΚΟΥ ΠΟΛΥΤΕΧΝΙΚΟΥ ΣΥΛΛΟΓΟΥ

ΕΤΟΣ ΚΒ. ΑΘΗΝΑΙ, ΙΑΝΟΥΑΡΙΟΣ, 1921. ΑΡΙΘ. 1.

ΠΕΡΙΕΧΟΜΕΝΑ

Το Νέον Πολυτεχνεῖον ὑπὸ τοῦ Ἀρχιτέκτονος κ. Κώστα Κιτσιῆ.

ΤΟ ΝΕΟΝ ΠΟΛΥΤΕΧΝΕΙΟΝ

Σημειώσεις ἑνὸς τοῦ ἐκτελοῦντος ἀρχιτέκτονος ΚΩΣΤΑ ΚΙΤΣΙΚΗ

Ἡ συμπλήρωσις τοῦ ὄργανισμοῦ τοῦ Ἐθνικοῦ Μ. Πολυτεχνείου διὰ τῆς ἰδρύσεως νέων σχολῶν καὶ ἡ σημαντικὴ αὔξησις τοῦ ἀριθμοῦ τῶν σπουδαστῶν αὐτοῦ, κατέστησαν ἐπιτακτικὴν καὶ τὴν οἰκοδομικὴν ἐπέκτασιν διὰ τῆς προσθήκης νέων, εἰδικῶν πρὸς τὰς ἀνάγκας κτιρίων. Τὸ ἑξωτερικῶς μὲν ὠραῖον καὶ ἀρχαιοπρεπές, ἀλλ' ἐσωτερικῶς ἥμισυ σκοπίμως διατεταγμένον κτίριον τῆς ὁδοῦ Πατησίων, πρὸ πολλοῦ ἔπασσε ἢ ἀνταποκρίνεται πρὸς τὰς νέας ἀνάγκας αὐτοῦ. Τὸ κράτος, μετὰ στοργῆς παρακολουθοῦν τὰς ἀλματικές προόδους τοῦ ἀνωτάτου τούτου Ἰδρύματος, ἀπεφάσισε νὰ ἔλθῃ ἀρωγὸν διὰ παροχῆς τοῦ ἀπαιτουμένου ποσοῦ πρὸς οἰκοδομικὴν ἐπέκτασιν αὐτοῦ. Προτοῦν ἐξετάσωμεν τὸν ὄργανισμὸν τοῦ νέου Πολυτεχνείου, τὸ πρόγραμμα ἐφ' οὗ ἐβασίσθη ἡ μελέτη τῶν νέων κτιρίων καὶ τὰ σχέδια ἐπὶ τῇ βάσει τῶν ὁποίων τὰ κτίρια ταῦτα ἐγείρονται, ὡς παρακολουθήσωμεν συντόμως τὴν ἐξέλιξιν τῶν Πολυτεχνείων εἰς τὴν Εὐρώπην.

Α' Ἐξέλιξις τῶν ἀνωτάτων τεχνικῶν σχολῶν.

Ἡ ἰδρυσις τεχνικῶν σχολῶν ἐν γένει, χρονολογεῖται ἀπὸ τὰς ἀρχαῖς τοῦ 18ου αἰῶνος. Ἄλλ' ἡ ἐξέλιξις αὐτῶν, μέχρι τῶν μέσων τοῦ παρελθόντος αἰῶνος, ὑπῆρξε βραδεία. Ἡ ταχεῖα

ὁμως προόδος τῶν τεχνικῶν ἐπιστημῶν κατὰ τὰ τελευταῖα ἔτη, ὑψώσεν τὰς σχολὰς αὐτὰς εἰς ἰδρύματα ἰσότημα πρὸς τὰ Πανεπιστήμια. Ἐντὸς τῶν τελευταίων ἐτῶν ἰδρύθησαν καθ' ἄλλην τὴν Εὐρώπην καὶ τὴν Ἀμερικὴν τοιαῦται σχολαί, πρὸ πάντων ὁμως εἰς τὴν Γερμανίαν καὶ τὴν Αὐστρίαν.

Ἡ μὲν Γερμανία ἀριθμεῖ σήμερον ἔνδεκα Πολυτεχνεῖα, ἡ δὲ προπολεμικὴ Αὐστρία ὀκτώ.

Τὰ Γερμανικὰ καὶ Αὐστριακὰ Πολυτεχνεῖα εἶναι τὰ νεώτερα εἰς τὸ εἶδος τῶν, ὅχι μόνον ὅσον ἀφορᾷ τὸν ὄργανισμὸν αὐτῶν ὡς σχολῶν ἀλλὰ κυρίως ὅσον ἀφορᾷ τὰ κτίρια αὐτῶν. Ὡς ἐκ τούτου, προκειμένου περὶ Πολυτεχνείων ἀπὸ κτιριολογικῆς ἀπόψεως, χρησιμεύουσι ταῦτα ἐν γένει ὡς βάσις. Ἄλλ' ἴδωμεν πῶς ἔχει τὸ ζήτημα εἰς τὰ διάφορα κράτη:

Γαλλία: Διὰ τὴν ἐπιστημονικὴν μὲν μορφωσίν τῶν μηχανικῶν, τὸ πρῶτον ἀποφασιστικὸν βῆμα ἔκαμεν ἡ Γαλλία, διὰ τῆς ἰδρύσεως κατὰ τὸ 1747 τῆς École des Ponts et Chaussées ἐν Παρισίοις. Παγκόσμιον φήμην ἀπέκτησεν κατόπιν ἡ κατὰ τὸ 1794 ἀνεγερθεῖσα École des Travaux Publics, ἕως τὸ ἔτος 1795 μετονομασθῆ εἰς École Polytechnique.

Ἡ Σχολὴ ὁμως αὕτη σήμερον δὲν ἀνταποκρίνεται πρὸς τὰ ὁρόνυμα ἰδρύματός, καθόσον ἐν αὐτῇ διδάσκονται μόνον μαθηματικὰ καὶ Φυσικὰ ἐπιστήμια εἰς διετῆ φοίτησιν. Οἱ ἐξ αὐτῆς ἀπόφοιτοι, προσοριζόμενοι διὰ τὴν στρατιωτικὴν ἢ πολιτικὴν ὑπηρεσίαν ταῦ κράτους, λαμβάνουσιν τὴν εἰδικὴν μὲν μορφωσίν εἰς τὰς École des Ponts et Chaussées, École des Mines κλπ. Ἐκ τῶν μὴ Γαλλικῶν Σχολῶν παλαιότερα εἶναι ἡ Πολυτεχνικὴ σχολὴ τῆς Πράγας ἀνεγερθεῖσα τὸ 1806 κατόπιν δὲ τὸ Πολυτεχνικὸν

Ίνστιτούτον τῆς Βιέννης ἰδρυθέν τὸ 1815 ὅπερ ἰδιαιτέρως εἶχεν μεγάλην ἐπιρροὴν ἐπὶ τῆς ἐξελίξεως τῶν τεχνικῶν σχολῶν ἐν γένει.

Γερμανία: Αἱ Γερμανικαὶ ἀνώταται τεχνικαὶ Σχολαὶ ἐξηλίχθησαν βαθμηδὸν ἐκ κατωτέρων παλαιῶν σχολῶν ἢ καὶ σχολείων ἀκόμη. Οὕτω, ἐδημιουργήθη πρώτη ἡ Σχολὴ τῆς Καρlsruῆς χρησιμεύουσα ἐπὶ τριάκοντα ἔτη ὡς πρότυπον. Ἐν ἔτει 1862 ἰδρῦθη ἡ Πολυτεχνικὴ Σχολὴ τοῦ Braunschweig μετασηματισθεῖσα τὸ 1875 εἰς Ἀνωτάτην Τεχνικὴν Σχολήν. Εἰς Δρέσδην παλαιὰ κατώτερα τεχνικὴ Σχολὴ ἀπὸ τοῦ 1828 ἐπεξετάθη τὸ 1851 εἰς Πολυτεχνικὴν Σχολήν, τὸ δὲ 1871 ἔλαβε τὸ ὄνομα Πολυτεχνείου. Τὸ ἔτος 1875 ἀπέκτησεν ἰδιαιτέρον κτίριον τὸ δὲ ἔτος 1905 προσετέθησαν πολλὰ παράρτηματα. Τὸ 1914 ἔλαβε σημαντικὴν ἐπέκτασιν διὰ τοῦ νέου κτιρίου τοῦ Dülfer. Κατόπιν ἀπέκτησεν ἡ Stuttgart τὸ 1862 ἀνωτάτην Τεχνικὴν Σχολήν. Τὸ αὐτὸ ἔτος ἰδρῦθη ἐν Riga Πολυτεχνικὴ Σχολή. Τὸ ἔτος 1865 ἀπέκτησεν καὶ τὸ Μόναχον τοιαύτην, ἥτις τελευταίως ἐπεξετάθη σημαντικῶς διὰ νέων κτιρίων. Ἡ Darmstadt ἀπέκτησεν τὸ 1869 ἀνωτάτην Τεχνικὴν Σχολήν, τὸ ἔτος δὲ 1895 τελειότατον εἰδικὸν κτίριον.

Ἐν Πρωσσίᾳ ἡ πρώτη ἰδρυθεῖσα τεχνικὴ Σχολὴ ἦτο ἡ σχολὴ τοῦ Ἀνοβέρου ἥτις ἤρξατο λειτουργεῖσα τὸ ἔτος 1866. Ἐν ἔτει 1870 ἤνοιξεν ἡ Πολυτεχνικὴ Σχολὴ τοῦ Aachen. Τὸ Πολυτεχνεῖον τοῦ Βερολίνου ἤρχισεν νὰ κτίζεται τὸ 1879 ἐπερατώθη δὲ τὸ ἔτος 1884. Ἐἶναι ἐκ τῶν ἀνωτέρων καὶ τελειοτέρων Πολυτεχνείων χωρητικότητος 2000 σπουδαστῶν. Τελευταίως ἰδρῦθησαν τὰ Πολυτεχνεῖα τοῦ Danzig καὶ τοῦ Breslau.

Ἀυστρία: Τὰ κυριώτερα Αὐστριακὰ Πολυτεχνεῖα εἶναι τὸ ἤδη μνημονευθὲν Ἰνστιτούτον τῆς Βιέννης, τὸ Πολυτεχνεῖον τῆς Πράγας, κατόπιν τοῦ Brün, τοῦ Gratz, τῆς Βουδαπέστης ἥτις καὶ ἀπέκτησε νεώτερον καὶ πλουτελεῖς εἰδικὸν κτίριον, τοῦ Lembeng κλπ.

Ἀγγλία: Εἰς τὴν Ἀγγλίαν δὲν ὑπάρχουν πλεονεκτήματα ἡμερῶν, σχολαὶ ἀποβλέπουσαι εἰς τὴν βιομηχανικὴν μόρφωσιν τῶν μηχανικῶν κατὰ τὸ εἶδος τῶν Γερμανικῶν καὶ Αὐστριακῶν Πολυτεχνείων, ἢ τῶν ἀναλόγων Σχολῶν τῆς Γαλλίας. Κυρίως ἡ τεχνικὴ μόρφωσις ἐπιδιώκεται δι' ἐπιστημονικῶν τεχνικῶν παραδόσεων αἰτινες γίνονται εἰς τὰ Πανεπιστήμια ἢ καὶ Τεχνικὸς Συλλόγους ἀκόμη, πρὸ παντὸς ὅμως ἐν τῇ πράξει. Καίτοι εἰς τὴν Ἀγγλίαν

καταβάλλεται κατὰ τὰ τελευταῖα ἔτη μεγάλη προσπάθεια διὰ τὴν πρόδον τῶν Τεχνικῶν ἐπιστημῶν, ἐν τούτοις δὲν ὑπάρχουν ἀκόμη Πολυτεχνεῖα.

Ἰταλία: Εἰς τὴν Ἰταλίαν ἐφαρμόζουσι ἐν γένει Γαλλικὰς καὶ Γερμανικὰς μεθόδους διδασκαλίας. Πλὴν τοῦ Μιλάνου τὰ Πολυτεχνεῖα ἐν Ἰταλίᾳ εὐρίσκονται εἰς τὰς πόλεις ἐκεῖνας ἐνθα ὑπάρχουσι Πανεπιστήμια. Εἰς τὴν Σχολὴν τοῦ Μιλάνου μορφώνονται Πολιτικοὶ Μηχανικοὶ, Ἀρχιτέκτονες, μηχανουργοὶ καὶ διδασκαλοὶ κατωτέρων τεχνικῶν Σχολῶν. Εἰς Τουρίνον μόνον Πολιτικοὶ Μηχανικοὶ, Ἀρχιτέκτονες καὶ Μηχανολόγοι. Εἰς τὰς πόλεις Πάδουαν, Βολωνίαν, Ρώμην, Νεάπολιν καὶ Παλέρμον ὑπάρχουσι σχολαὶ Πολιτικῶν Μηχανικῶν καὶ Ἀρχιτεκτόνων.

Ρωσσία: Εἰς τὴν Πετρούπολιν ἰδρῦθη ἐπίσης τὸ 1900 Πολυτεχνεῖον ὅπερ περιλαμβάνει σὺν τοῖς ἄλλοις καὶ σχολὰς ἐμπορίου ἤλεκτροτεχνίας καὶ ναυπηγικῆς.

Τὰ Γερμανικὰ καὶ Αὐστριακὰ Πολυτεχνεῖα περιλαμβάνουσι συνήθως πέντε σχολὰς. 1) Ἀρχιτεκτόνων 2) Πολιτικῶν Μηχανικῶν 3) Μηχανολόγων - Ἠλεκτρολόγων 4) Χημικῶν καὶ 5) Σχολὴν διὰ γενικὰς Ἐπιστήμας καὶ τέχνας. Αἱ διαφοροὶ αὗται σχολαὶ καίτοι εἶναι ἀρκετὰ αὐτοτελεῖς, ἐν τούτοις, ἀναφορικῶς πρὸς τὴν διάταξιν αὐτῶν ἐν τοῖς κτιρίοις, εὐρίσκονται ἐν συνοχῇ πρὸς ἀλλήλας, ἵνα οἱ μαθηταὶ τῶν διαφόρων σχολῶν παρακολουθῶσιν εὐκόλως τὰ κοινὰ μαθήματα. Συνήθως ὁ ὀργανισμὸς Πολυτεχνείου ἀποτελεῖται ἐκ τῶν ἑξῆς κτιρίων:

1) Τοῦ κυρίου κτιρίου ἐνθα αἱ αἰθουσαὶ παραδόσεων καὶ σχεδιάσεων, δηλαδὴ οἰκοδομηματὸς ἀναλόγου πρὸς κτίριον Πανεπιστημίου.

2) Ἐκ τοῦ Χημείου

3) Τοῦ Ἠλεκτρολογικοῦ Ἰνστιτούτου.

4) Τῶν διαφόρων τεχνικῶν ἐργαστηρίων καὶ ἐργοστασίων καὶ πολὺ συχνὰ ἐξ ἰδιαιτέρου,

5) Ἰνστιτούτου Φυσικῆς.

Τὸ κύριον κτίριον πάλιν περιλαμβάνει τὰς Σχολὰς Ἀρχιτεκτόνων, Πολιτικῶν Μηχανικῶν καὶ Μηχανολόγων δι' ἃς ἀπαιτοῦνται οἱ κάτωθι χώροι.

α) Αἰθουσαὶ παραδόσεων.

β) Ὑποκατασκευαὶ σχεδιάσεων καὶ γεν. ἀσκήσεων

γ) Συλλογῶν.

δ) Δωμάτια Καθηγητῶν, Ἐπιμελητῶν βοηθῶν κλπ.

Τέλος δι' ὁλόκληρον τὸ σύμπλεγμα τῶν κτιρίων Πολυτεχνείου ὑπάρχουσι πάντοτε καταλ-

λήλως διατεταγμένοι οί χώροι τῆς κεντρικῆς διευθύνσεως καὶ αἱ αἰθουσαί τελειῶν, Βιβλιοθήκης καὶ ἀναγνωστηρίου.

Λαβόντες ὑπ' ὄψιν ὅτι ἀπ' ἐνὸς ὁ ὄργανισμός τοῦ Πολυτεχνείου Ἀθηνῶν σπερίζεται ἐπὶ τοῦ ὄργανισμοῦ τῶν Γερμανικῶν κυρίως Πολυτεχνείων, ἀπ' ἐτέρου δὲ ὅτι εἰς ἄλλας χώρας πλὴν τῆς Γερμανίας, δὲν ὑπάρχουν νεώτερα κτίρια Πολυτεχνείων, ἐβασίσαμεν τὴν μελέτην τῶν κτιρίων ἐπεκτιώσεως τοῦ ἡμετέρου Πολυτεχνείου, ἐπὶ τῶν νεωτέρων κτιρίων τῶν Γερμανικῶν ἀνωτάτων Τεχνικῶν Σχολῶν.

Β'. Κτιριολογικὸν πρόγραμμα τοῦ νέου Πολυτεχνείου

Ο ὄργανισμός τοῦ ἡμετέρου Πολυτεχνείου περιλαμβάνει ὡς γνωστὸν σήμερον 5) Ἀνωτάτας Σχολάς: 1) τῶν Πολιτικῶν - Μηχανικῶν 2) τῶν Μηχανολόγων - Ἠλεκτρολόγων 3) τῶν Χημικῶν Μηχανικῶν 4) τῶν Ἀρχιτεκτόνων καὶ 5) τῶν Τοπογράφων - Μηχανικῶν. Τὸ ἀρχικὸν πρόγραμμα τῆς Διευθύνσεως τοῦ Πολυτεχνείου, μετ' τὴν προϋπόθεσιν ὅτι ὑπάρχει ἐπαρκὴς χώρος, προέβλεπεν ἅπαντα τὰ ἀπαραίτητα κτίρια διὰ τὰς πέντε ἀνωτέρω Σχολάς ἐντὸς τῆς περιοχῆς τοῦ σημερινοῦ Πολυτεχνείου. Ἐπιτῆ βιάσει λοιπὸν τοῦ προγράμματος τούτου, ἐξεπονήσαμεν ἀρχικῶς πλήρη μελέτην εἰς κλίμακα 1:200, τῆς ὁποίας ἡ γενικὴ διάταξις ἐμφαίνεται ἐκ τοῦ ὑπ' ἀριθ. 1 διαγράμματος ὁλοκλήρου τοῦ συμπλέγματος. Συμφώνως πρὸς τὴν μελέτην ταύτην ὁ ὄπισθεν τοῦ κεντρικοῦ κτιρίου χώρος καταλαμβάνει ὑπὸ τὸν κεντρικὸν οἰκοδομήματος σχήματος διπλοῦ Γ, ἐντὸς τοῦ ὁποίου ἐστεγάζοντο αἱ σχολαὶ τῶν Πολιτικῶν - Μηχανικῶν καὶ Μηχανολόγων, ἐπὶ τῆς ὁδοῦ Μπουμπουλίας, ἐνθα τὸ Μηχανουργεῖον, ἐποθετεῖτο τὸ Χημεῖον εἰς αὐτὰτελές κτίριον, ἐκατέρωθεν δὲ αὐτοῦ τὰ διάφορα ἐργαστήρια. Εἰς τὰ ὑπάρχοντά κτίρια ἐστεγάζοντο, εἰς μὲν τὴν ἐπὶ τῆς ὁδοῦ Πατησίων πτέρυγα, ἡ διευθύνσις τοῦ Πολυτεχνείου, εἰς δὲ τὸ κεντρικόν, αἱ σχολαὶ τῶν Ἀρχιτεκτόνων καὶ Τοπογράφων ὡς καὶ αἱ αἰθουσαὶ τῆς Βιβλιοθήκης καὶ ἀναγνωστηρίου.

Κατὰ τὴν προόδον, ἐν τούτοις, τῆς πρώτης μελέτης, ἐξηκριθώσαμεν, ὅτι πλὴν τοῦ ἀνεπαρκούς τοῦ χώρου, ὅπως ἠερίσθη ἅπαντα τὰ ἀπαιτούμενα κτίρια καὶ τῆς ἀσκόπου, ἵσως, δαπάνης κατεδαφίσεως ἐκ θεμελιῶν τοῦ σημερινοῦ Μηχανουργείου ὑπῆρχον καὶ ἄλλαι σημαντικαὶ ἐλλείψεις, αἵτινες ἐπέβαλον ἀναθεώρησιν τοῦ δεδομένου· τοῦτου ἀρχικὸν πρόγραμματος. Ὄθεν, σὺν τῇ ὑποβολῇ τῆς πρώτης προμελέτης εἰς τὸ Συμβούλιον τῶν Δημ. Ἔργων ὑπεδείξαμεν τὴν

ἀνάγκην ἀπ' ἐνὸς ἀραιώσεως τῶν κτιρίων, ἀπ' ἐτέρου δὲ τροποποιήσεως καὶ ἐπεξεργασίας τοῦ προγράμματος, ὅπερ καὶ ἐγένετο ὑπ' ἐμοῦ ἐν συνεργασίᾳ μετὰ τῆς Διευθύνσεως τοῦ Πολυτεχνείου.

Τὸ κτιριολογικὸν τοῦτο πρόγραμμα ἀφορὸν πρὸ παντός τὸ κύριον κτίριον τοῦ Πολυτεχνείου ἐνθα αἱ σχολαὶ τῶν Πολιτικῶν - Μηχανικῶν Μηχανολόγων καὶ Τοπογράφων καὶ οὐτις τὸ ἡμῶν περίου ἤθελεν ἀνεγερθῆ ἀμέσως, ἔχει ὡς ἐξῆς:

Ἡ μείστις μελλοντικὴ χωρητικότης ὁλοκλήρου τοῦ ὄργανισμοῦ τοῦ ἰδρύματος ὑπολογίζεται συμφώνως πρὸς τὸν κατωτέρω πίνακα, εἰς 1000—1150 σπουδασίας· τοιούτιν:

Σχολὴ Πολιτ. - Μηχανικῶν	εἰς	300	σπουδ.
Μηχανολόγων		250	
Χημικῶν - Μηχανικῶν		200 - 250	
Ἀρχιτεκτόνων		150 - 200	
Τοπογράφων		100 - 150	
Σύνολον		1000 - 1150	

Ἐὰν μετὰ παρέλευσιν ἱκανοῦ ἀριθμοῦ ἐτῶν ἤθελεν ἀεξηθῆ ὁ ἀριθμὸς οὗτος, θὰ ἀπαιτηθῆ νὰ γίνῃ σκέψις περὶ ἰδρύσεως νέου Πολυτεχνείου εἰς ἄλλην τινὰ πόλιν τῆς Ἑλλάδος. Πλὴν τῆς Σχολῆς τῶν Ἀρχιτεκτόνων, ἧτις δύναται νὰ στεγασθῆ εἰς τὴν ἡδη ὑπάρχουσαν πτέρυγα τῆς ὁδοῦ Πατησίων καὶ τῶν γραφείων Διευθύνσεως, αἰθουσῶν τελειῶν ἀναγνωστηρίου καὶ Βιβλιοθήκης, συλλογῶν καὶ μουσείων, ἅτινα δύναται νὰ διανεμηθῶσιν καταλλήλως εἰς τὸ ἡδη ὑπάρχον κεντρικὸν κτίριον μεταρρυθμιζόμενον προσηκόντως, αἱ τέσσαρες λοιπαὶ Σχολαὶ μετὰ τῶν ἐργαστηρίων, δεόν νὰ στεγασθῶσιν εἰς νέα ἀνεγερθρόμενα κτίρια.

Θεωρεῖται σκόπιμον, ὅπως αἱ μὲν τρεῖς σχολαὶ τῶν Πολιτικῶν - Μηχανικῶν, τῶν Μηχανολόγων καὶ Τοπογράφων, ἔχουσαι τὸν αὐτὸν ὄργανισμόν, στεγασθῶσιν ἐντὸς ἐνὸς καὶ τοῦ αὐτοῦ κτιρίου τοῦ κυρίως Πολυτεχνείου, ἢ Σχολῇ τῶν Χημικῶν - Μηχανικῶν εἰς ἰδιαιτέρον κτίριον κείμενον ἐν ἀνάγκῃ καὶ ἐκτὸς τοῦ Πολυτεχνείου ἐν γειτονίᾳ αὐτοῦ, ἐπ' ὅσον δὲν ἐπαρκεῖ ὁ χώρος, τὰ δὲ ἐργαστήρια ἐντὸς τῆς περιοχῆς τοῦ Πολυτεχνείου, μεταρρυθμιζόμενον καταλλήλως τοῦ ἡδη ὑπάρχοντος Μηχανουργείου.

Οὕτω, ὁ νέος ὄργανισμός τοῦ Πολυτεχνείου θὰ περιλαμβάνῃ τὰ ἐξῆς κτίρια:

- 1) Τὴν πτέρυγα τῆς ὁδοῦ Πατησίων. — Σχολὴ Ἀρχιτεκτόνων.
- 2) Τὸ κεντρικὸν κτίριον. — Γραφεῖα Διευθύνσεως Πολυτεχνείου. — Αἰθουσαί τελειῶν. — Βιβλιοθήκη καὶ ἀναγνωστήριον. — Μουσεῖα καὶ Συλλογαί.

3) *Κύριον ἴσον κτίριον*.
 Σχολαί Πολιτικῶν - Μηχανικῶν.
 Μηχανολόγων - Ἠλεκτρολόγων
 II Τοπογράφων

4) *Τὸ Χημεῖον*

5) *Τὰ ἐργαστήρια ἦτοι*: — Μηχανολογικόν,
 Ἠλεκτρολογικόν καὶ Ἐργαστήριον ἀνοχῆς
 τῆς ἕλης.

Ἐκάστη τῶν δύο σχολῶν Πολιτικῶν - Μηχανικῶν καὶ Μηχανολόγων ἔχει ἀνάγκη ἐν τῷ ἴσογειῷ ἀιθροῦ διαμερισμάτων στενωῶς συνδεομένων πρὸς ἀλλήλα καὶ πλησίον τῆς κυρίας εἰσόδου. Τὰ διαμερίσματα ταῦτα εἶναι

1) Αἰθουσα συνεδριάσεων καθηγητῶν 50 περίπου τετρ. μέτρων.

2) Γραφεῖον Κοσμητορος

3) Γραφεῖον Γραμματέως

4) Γραφεῖον γραφείων καὶ

5) Δωμάτιον Ἐπιμελητῶν.

Εὐκαίριον, πλησίον τῶν διαμερισμάτων τούτων νὰ ὑπάρχουν καὶ ἰδιαίτερα ἀποχωρητήρια καθηγητῶν.

Συμφώνως πρὸς τὸ διέπον σύστημα διδασκαλίας αἱ αἰθουσαι παραδόσεως δεόν νὰ διακρίνονται.

1) Εἰς μεγάλα ἀμφιθέατρα χωρητικότητος 200—250 σπουδ.

2) Εἰς αἰθούσας διδασκαλίας χωρητικότητος 110—120 σπουδ.

3) Καὶ εἰς μικρὰς τοιαύτας χωρητικότητος 60—70 σπουδ.

Ἀναφορικῶς πρὸς τὸν ἀπαιτούμενον ἀριθμὸν αἰθουσῶν παραδόσεων δι' ἑκάστην τῶν τριῶν σχολῶν δεόν νὰ ληφθοῦν ὑπ' ὄψει:

α) *Διὰ τὴν σχολὴν τῶν Πολιτ. - Μηχανικῶν*

Ἐνα μέγα ἀμφιθέατρον τῶν 200—250 σπουδ. Δύο αἰθουσαι παραδόσεων τῶν 120

β) *Διὰ τὴν σχολὴν τῶν Μηχανολόγων.*

Ὁ αὐτὸς ἀριθμὸς αἰθουσῶν παραδόσεων καὶ τῆς αὐτῆς χωρητικότητος μετὰ τὰς αἰθούσας τῶν Πολιτικῶν - Μηχανικῶν.

γ) *Διὰ τὴν σχολὴν τῶν Τοπογράφων.*

Μία αἰθουσα τῶν 120 σπουδαστῶν καὶ ἕτερα μικρὰ τῶν 60

Τὰ μεγάλα ἀμφιθέατρα εὐκαίριον νὰ ἱκανοποιοῦν τὰς ἀκολουθοῦσας ἀπαιτήσεις:

— Νὰ εἶναι εὐπροσπέλαστα.

— Πρὸ τῆς εἰσόδου νὰ ἀνοίγεται μικρὸς προθάλαμος μετὸν ὁποῖον, εἰ δυνατόν, νὰ συνδέεται ἡ ἱματιοθήκη.

— Πρὸς τὴν πλευρὰν τῆς ἔδρας νὰ εὐρίσκονται διαμερίσματα διὰ τὸν καθηγητὴν καὶ ἐπιμελητὴν αὐτοῦ.

Αἱ λοιπαὶ αἰθουσαι παραδόσεων δεόν νὰ

συνδέωνται διὰ θύρας κειμένης εἰς τὴν πλευρὸν τῆς ἔδρας μετὰ δωματίου Καθηγητοῦ.

Αἱ αἰθουσαι σχεδιάσεων δεόν νὰ ἔχωσιν χωρητικότητα διὰ τὰ τρεῖς σχολάς, 650 περίπου σπουδαστῶν.

Ὁ προσανατολισμὸς αὐτῶν δεόν νὰ εἶναι ὁ προσηκόντων πρὸς τὰς αἰθούσας σχεδιάσεων δεόν νὰ συνδέωνται δωμάτια Ἐπιμελητῶν, κατάλληλος δὲ τοποθετημένα δωμάτια ἐλέγχου τῶν σχεδίων καὶ ἀποθηκεύσεως αὐτῶν.

Αἱ συλλογαὶ δεόν νὰ εἶναι διανεμημέναι ἀνά τὸ κτίριον, ἀναλόγως τοῦ προορισμοῦ καὶ περιεχομένου αὐτῶν.

Διὰ τὴν σχολὴν τῶν Πολιτικῶν - Μηχανικῶν ἀπαιτοῦνται.

— Συλλογὴ οἰκοδομικῆς καὶ παραστατικῆς γεωμετρίας, 80—100 τ. μ.

— Συλλογὴ ὁδοποιίας, γεφυροποιίας καὶ σιδηρῶν κατασκευῶν, ἐπιφανείας ἐπίσης 80—100 περίπου τ. μ.

Διὰ τὴν σχολὴν τῶν Μηχανολόγων ἀπαιτοῦνται.

— Συλλογὴ στοιχείων μηχανῶν, εἰ δυνατόν συνδεομένη μετὰ αἰθουσαν παραδόσεων, ἐπιφανείας 60—80 τ. μ.

— Συλλογὴ κίνηματικῆς.

— Συλλογὴ προτύπων μηχανῶν, ἐπιφανείας 100 περίπου τ. μ. καὶ πλησίον αἰθούσης παραδόσεων.

Διὰ τὴν σχολὴν τῶν Τοπογράφων ἀπαιτεῖται αἰθουσα 80—100 περίπου τ. μ. διὰ τὴν συλλογὴν τῶν τοπογραφικῶν ὀργάνων.

Τὰ δύο μεγάλα ἀμφιθέατρα, αἱ κοιναὶ αἰθουσαι παραδόσεων καὶ αἱ συλλογαὶ τῆς οἰκοδομικῆς διὰ τοὺς Πολ. Μηχανικοὺς καὶ τῶν στοιχείων μηχανῶν διὰ τοὺς μηχανολόγους, εἶναι προτιμώτερον νὰ εὐρίσκονται εἰς τὸ ἰσόγειον.

Αἱ λοιπαὶ αἰθουσαι παραδόσεων τῶν Πολιτικῶν Μηχανικῶν καὶ Μηχανολόγων καὶ τὰ σχεδιάστῆρια θὰ εἶναι διανεμημέναι ἀνά τοὺς δύο ἄλλους ὄροφους. Αἱ συλλογαὶ ὁδοποιίας, γεφυροποιίας καὶ σιδηρῶν κατασκευῶν διὰ τοὺς Πολιτ. Μηχανικοὺς καὶ ἡ συλλογὴ προτύπων μηχανῶν διὰ τοὺς Μηχανολόγους προτιμώτερον νὰ κείνται πλησίον τῶν σχεδιαστηρίων.

Ἡ τοπογραφικὴ σχολὴ καλὸν εἶναι νὰ κείνται ὀλόκληρος εἰς τὸν ἀνώτατον ὄροφον πρὸς χρησιμοποίησιν καὶ τῶν δωμάτων διὰ τοπογραφικὰς ἀσκήσεις.

Ἐν τῷ ἡμιυπογειῷ ὄροφῳ δεόν νὰ ληφθῇ πρόνοια διὰ τὴν ἐγκατάστασιν τῆς κεντρικῆς θερμάνσεως, διὰ κατοικίας θυρωροῦ, θερμαστοῦ, ἐπιστάτων καὶ δι' ἀποθήκας.

Ἄπαντες οἱ ὄροφοι δεόν νὰ ἔχωσιν ἐπαρκῆ

ἀριθμὸν ἀποχωρητηρίων, διαμερίσματα ἐπιστα-
τῶν καὶ κλητήρων ἰδίως ἐν τῷ ἰσογείῳ, καὶ
ἐστίας παροχής ὕδατος πρὸς χρήσιν τῶν σχε-
διαστηρίων.

Τὸ τμήμα τοῦ κτιρίου ὅπερ θ' ἀνεγερθῆ
ἀμέσως πρέπει νὰ διαταχθῆ προσωρινῶς κατὰ
τρόπον ἐξυπηρετοῦντι τὰς μᾶλλον ἐπειγούσας
ἀνάγκας τοῦ Πολυτεχνείου. Οὕτω, ὁ ἀριθμὸς
τῶν αἰθουσῶν παραδόσεων, τῶν σχεδιαστη-
ρίων καὶ τῶν συλλογῶν πρέπει νὰ εὐρίσκεται
ἐν ἀναλογίᾳ ἀναποκρινομένη πρὸς τὸ πρό-
γραμμα ὁλοκλήρου τοῦ κυρίου κτιρίου.

Γ]. Περιγραφή τῶν σχεδίων τοῦ

Κατὰ πῶσον ἡ μελέτη τοῦ νέου κτιρίου πλη-
ροῖ τὰς ἀπαιτήσεις τοῦ προγράμματος, ἐμφαί-
νεται ἐκ τῆς παρακολουθήσεως τῶν δημοσιευο-
μένων κατόψεων αὐτοῦ. Οφείλομεν ἐν τούτοις
νὰ τόνισωμεν ὅτι διὰ τὸ περιορισμένον τοῦ
χώρου τοῦ « Ἀρχιμήδους », μόνον διαγράμματα
ἐκ τῆς προμελέτης εἰς μικρὰν κλίμακα ἠδυνήθη-
μεν νὰ δώσωμεν πρὸς ἐκτύπωσιν, καθ' ὅσον ἡ
δημοσίευσίς ὅλων τῶν σχεδίων καὶ ἀρχιτεκτο-
νικῶν λεπτομερειῶν τοῦ σημαντικοῦ τούτου
ἔργου θὰ ἀπῆλθει τόμαν ὁλόκληρον.

Τὸ κύριον ἡμῶν μέλημα κατὰ τὴν σύνταξιν
τῆς παρούσης μελέτης ὑπῆρξεν ἡ δημονοργία
κτιρίου σχολικότητος, δηλαδὴ ἐσωτερικοῦ ὄργα-
νισμοῦ ἱκανοποιούντος κατὰ τὸν τελειότερον
τρόπον ἀπάσας τὰς ἀπαιτήσεις τοῦ ἰδρύματος.
Ἀναμφιβόλως δὲ ἡ ἐπιτυχία ἐνὸς κτιρίου ἐγκρι-
ταί εἰς τὸ νὰ ἱκανοποιῦνται αἱ πρακτικαὶ
ἀνάγκαι αὐτοῦ κατὰ τρόπον ἀπλοῦν, σαφῆ καὶ
ἄβιαστον. Ὅσον σαφεστέρα εἶναι ἡ διάταξις
τῆς κατόψεως κτιρίου, τοσοῦτον μᾶλλον μελε-
τημένη εἶναι αὐτή.

Ὅσον ἀφορᾷ τὴν ἐξωτερικὴν μορφήν τοῦ
κτιρίου, ὀφείλεν αὕτη νὰ διατηρήσῃ τὸ ἀρχαι-
οπρεπὲς πνεῦμα τῶν παλαιῶν κτιρίων διὰ τὸ
ἐνιαῖον τῆς ἐμφανίσεως ὁλοκλήρου τοῦ ὄργα-
νισμοῦ. Λέγοντες δὲ τὸ πνεῦμα τῶν παλαιῶν
κτιρίων ἐννοοῦμεν τὸ σοβαρὸν καὶ ἡρεμὸν τῶν
γενικῶν αὐτοῦ γραμμῶν, χωρὶς νὰ θεωροῦμεν
ἀπαραίτητον καὶ τὴν εἰς τὰς λεπτομερείας
αὐστηρὰν τήρησιν τοῦ ἀρχαίου ὄνθμου. Τού-
ναντίον, ἐνόμισαμεν διὰ ποιά τις ἐλευθερία εἰς
τὴν ἀρχιτεκτονικὴν σύνθεσιν τῶν λεπτομερειῶν,
θὰ προσέδιδεν εἰς τὸ κτίριον σύγχερον χροιάν
καὶ θὰ ἀπῆλασεν αὐτὸ τῆς ξηρᾶς καὶ μονοτό-
νου μορφῆς ἀναλόγων κτιρίων. Ἐπίσης νομί-
ζομεν ὅτι, προκείμενου ἡ κυρία πρόοψις τοῦ
Πολυτεχνείου νὰ παραμείνῃ ἡ παλαιὰ τοιαύτη
τῆς ὁδοῦ Πατησίων, τοσοῦτ' ἄλλο καθόσον

αἱ λοιπαὶ πλευραὶ τῆς περιοχῆς τοῦ Πολυτεχνείου
δίδωσιν εἰς παρόδους, θὰ ἦτο ἐσφαλμένον καὶ
ἄσκοπον νὰ τόνισωμεν οἰανδήποτε ἄλλην πλευ-
ρὰν καὶ νὰ δημονοργήσωμεν προδοψιν με ἀρχι-
τεκτονικὰς ἀξιώσεις κυρίας προόψεως.

Ἡ κάτοψις τοῦ κτιρίου ἀναπτύσσεται εἰς
τρεις πτέρυγας ἐν σχήματι διπλοῦ Τ παρουσιάζ-
ουσα τὴν τυπικὴν ἐμφάνισιν τοῦ διδακτηρίου.
Κατὰ τὴν διάταξιν αὐτῆς ἐλήφθη πρωτίστω
ὑπ' ὄψιν ὁ προσανατολισμὸς τῶν αἰθουσῶν
σχεδιάσεων κατ' ἀναλογίαν δὲ καὶ τῶν αἰθου-
σῶν παραδόσεων. Ὁ καλλίτερος προσανατο-
λισμὸς τῶν αἰθουσῶν τούτων εἶναι ὁ ἀνατο-
λικοβορινὸς κατὰ δεύτερον λόγον δὲ ὁ πρὸς
μεσημβρίαν.

Τὸ σπουδαιότερον σημεῖον κατόψεως, ἡ το-
ποθέτησις τοῦ κλιμακωστασίου, δύναται νὰ
θεωρηθῆ ὅτι ἐλύθη ἐνταῦθα ἐπιτυχῶς. Δύο
κλίμακες, τοποθετημέναι εἰς τὰ σημεῖον τομῆς
τῶν δύο πλευρικῶν πτερύγων μετὰ τῆς κεντρι-
κῆς πτέρυγας, ἐξυπηρετοῦσιν ἀνέτως ὁλόκλη-
ρον τὸ κτίριον καὶ εἶναι εὐπροσπέλαστοι παν-
ταχόθεν. Πρὸ τῶν κλιμακωστασίων ἀνοίγεται
εἰς ἕκαστον ὄροφον εὐρὺς προθάλαμος ἐκ τοῦ
ὁποίου ἔχει τις πρὸ ὀφθαλμῶν ὁλόκληρον τὴν
σχολήν.

Οἱ προθάλαμοι οὗτοι μετὰ τῶν κλιμακωστα-
σίων ἀποτελοῦσι τὴν μόνην ἀρχιτεκτονικὴν
διακόμησιν ὁλοκλήρου τοῦ κτιρίου. Χαρακτη-
ρίζονται ὡς αἱ αἰθουσαι ὑποδοχῆς αὐτοῦ.

Εἰς τὸ ἰσόγειον εἰσέρχεται τις διὰ προστυ-
λίου τοποθετημένον εἰς τὸ κέντρον ἐκάστης
τῶν προσόψεων τῶν ὁδῶν Στουρνάρα καὶ Το-
σίτσι, εἰς τὸ Hall, εὐρίσκει πρὸ αὐτοῦ μὲν
τὴν κλίμακα, ἐκατέρωθεν δὲ τὸ μέγα ἀμφι-
θέατρον καὶ τὰ γραφεῖα τῆς κοσμητείας ἐκά-
στης τῶν σχολῶν. Πρὸ τοῦ ἀμφιθέατρον σχη-
ματίζεται ἰδιαίτερος, οὕτως εἰπεῖν, προθάλα-
μος μεθ' οὗ συνδέεται ἡ ἱματιοθήκη καὶ ἐξ
οὗ ἀνοίγεται θύρα ὀδηγοῦσα διὰ σταῶς εἰς τὰ
δωμάτια τῶν καθηγητῶν.

Τὰ γραφεῖα τῆς κοσμητείας ἔχουσιν καὶ
ἰδιαίτερον θύραν διδουσαν ἐντὸς τῆς περιοχῆς
τοῦ Πολυτεχνείου οὕτως, ὥστε οἱ καθηγηταὶ
νὰ μὴ συναντῶνται εἰσερχόμενοι καὶ ἐξερχό-
μενοι μετὰ τῶν σπουδαστῶν. Τὰ διαμερίσματα
κατὰ εἶναι, ἡ αἰθουσα συνεδριάσεων τῶν κα-
θηγητῶν, γραφεῖον κοσμητορος, γραμματέως,
γραφῆων καὶ διαμερίσματα κλητήρων τοπο-
θετημένα καταλλῆλως ἐκατέρωθεν τῶν δύο
εἰσόδων.

Εἰς τὸ ἰσόγειον ἔχει ἐκάστη τῶν σχολῶν δύο
εἰσέτι αἰθούσας παραδόσεων συνδεομένας πρὸς
τὸ μέρος τῆς καθηγητικῆς ἔδρας διὰ τοῦ δω-
ματίου τοῦ καθηγητοῦ, καὶ ἀνὰ μίαν αἰθουσαν

συλλογῶν, ἢ μὲν Σχολῇ τῶν Πολιτ. Μηχανικῶν, τῆς οἰκοδομικῆς, ἢ δὲ τῶν Μηχανολογῶν τῶν στοιχείων μηχανῶν.

Τέλος, τὰ ἀποχωρητήρια εἶναι ἐπίσης καλῶς τοποθετημένα εἰς θέσιν κεντρικὴν μὲν, συγχρόνως δὲ καὶ προφυλαγμένην.

Εἰς τὸν α'. ὄροφον ἐκάστη τῶν δύο Σχολῶν ἔχει τὰ σχεδιαστήρια αὐτῆς συνδεόμενα καταλλήλως μετὰ τῶν συλλογῶν ἀφ' ἑνὸς καὶ τῶν δωμάτων τῶν ἐπιμελητῶν ἀφ' ἑτέρου. Κεντρικῶς πρὸς αὐτὰ εἶναι τοποθετημένα τὰ δώματα ἐλέγχου τῶν σχεδίων καὶ ἐναποθηκείσεως αὐτῶν. Δύο ἑτεροι αἰθουσαὶ παραδόσεωσιν εἰς ἐκάστην τῶν Σχολῶν συμπληροῦσιν τὸν ἀπαραίτητον ἀριθμὸν τῶν διαμερισμάτων.

Εἰς τὸν β'. ὄροφον τῆς πρὸς τὴν ὄδον Στουρνάρα πτέρυγος συγκεντροῦται ἡ Τοπογραφικὴ Σχολή. Αὕτη σύγκεται ἐκ δύο αἰθουσῶν παραδόσεων μετὰ τοῦ γραφείου καθηγητῶν, δύο σχεδιαστήριον μετὰ τοῦ γραφείου ἐπιμελητῶν καὶ τῆς συλλογῆς τῶν τοπογραφικῶν ὀργάνων. Τὸ δῶμα τῆς κεντρικῆς πτέρυγος ὀλοκλήρου τοῦ κτιρίου δύναται νὰ εἶναι χρησιμώτατον διὰ προχείρους ἀσκήσεις.

Ἡ πρὸς τὴν ὄδον Τροισία πτέρυξ τοῦ β' ὄροφου περιλαμβάνει ἀποκλειστικῶς σχεδιαστήρια δυνάμενα νὰ χρησιμεύσων ἀναλόγως τῶν ἀναγκῶν δι' ἅλας τὰς Σχολὰς. Τέλος τὸ ὑπόγειον περιλαμβάνει τὰ διαμερίσματα τῆς κεντρικῆς θερμάνσεως καυσίμου ὕλης, κατοικίας θερμαστῶν, θυρωρῶν, κλητῆρων καὶ ἀποθήκας.

Τὸ ἐκτελούμενον τμήμα τοῦ νέου Πολυτεχνείου εἶναι ἀκριβῶς τὸ ἥμισυ τοῦ κυρίου οἰκοδομήματος, ἔχον πρόοψιν 60 μ. ἐπὶ τῆς ὁδοῦ Στουρνάρα καὶ φθάνον ἐντὸς τῆς περιοχῆς μέχρι τῆς μεσαίας στοᾶς τῆς κεντρικῆς πτέρυγος. Τὸ τμήμα τοῦτο περατούμενον θέλει ἐξυπηρετήσῃ ἀνέτως τὰς σημερινὰς ἀνάγκας τοῦ Πολυτεχνείου. Τὸ κύριον οἰκοδόμημα ὡς ἐκ τῶν κατόψεων ἐμφαίνεται, εἶναι τοιοῦτοτρόπως διατεταγμένον, ὥστε τὸ ἐκτελούμενον ἦμισον ν' ἀποτελῇ κάτι τι τὸ αὐτοτελὲς καὶ πρὸ τῆς περατώσεως ὀλοκλήρου τοῦ κτιρίου.

Ὁ προϋπολογισμὸς τοῦ ἐκτελουμένου τμήματος ἀνέρχεται εἰς τρία περίπου ἑκατομύρια. Τὸ ἔργον ἐκτίθεται εἰς τμηματικὰς ἐργολαβίας, ἀφ' ἑνὸς μὲν λόγῳ τῶν δυσχερειῶν ἄτινας θὰ

παρουσίαζεν ὑπὸ τὰς σημερινὰς συνθήκας ἢ παρ' ἑνὸς ἐργολάβου ἀνάληψις ὀλοκλήρου τοῦ ἔργου, ἀφ' ἑτέρου, δέ, ὅπως ἐκάστη εἰδικὴ ἐργασία ἀναληφθῇ καὶ ὑπὸ εἰδικοῦ ἐργολήπτου. Δὲν θὰ ἦτο ἄλλως τε ὀρθὸν νὰ προδικασθῇ τίς τὰς τιμὰς ἐργασίας ἣτις πρόκειται νὰ γίνῃ μετὰ παρέλευσιν ἑνὸς καὶ πλέον ἔτους. Οὕτω, μέχρι τοῦδε ἐδόθησαν αἱ ἐργασίαι τῶν χωματισμῶν, τοιχοποιίας καὶ λιθοξόου εἰς κοινὴν ἐργολαβίαν, αἱ ἐργασίαι τοῦ σιδηροπαγοῦσιν σκυροκονιάματος ἀνελήφθησαν ὑπὸ εἰδικῆς ἐταιρείας.

Τὸ κτίριον ἡμερον εὐρίσκεται εἰς τὸ ὕψος τοῦ ἰσογείου ἤτοι 1,50 μ. κατὰ μέσον ὄρον ἀνωθεν τοῦ ἐδάφους, περατωθέντος τοῦ βᾶθρου, μεγάλου μέρους τοῦ σκυροκονιάματος τοῦ δαπέδου καὶ τοποθετουμένων τῶν ἐξωθυρῶν. Ἡ θημελίωσις ἐγένετο κατὰ μέγα μέρος διὰ σκυροκονιάματος ἐκ θηραϊκῆς γῆς λόγῳ τῶν παρουσιασθέντων ἰδμάτων ἀνελεθάντων εἰς ὕψος 50—60 ἑκατοστῶν ἀπὸ τοῦ σταθεροῦ ἐδάφους.

Οἱ χρησιμοποιούμενοι φυσικοὶ λίθοι εἶναι διὰ μὲν τὸ βᾶθρον λίθοι Πειραιῶς, διὰ τὸ προστύλιον τῆς εἰσόδου καὶ τὰς ἐξωθύρας μάρμαρον Πεντέλης, διὰ δὲ τὰ πλαίσια τῶν παραθύρων καὶ λοιπὰ ἀρχιτεκτονικὰ μέρη τοῦ κτιρίου λίθοι Σητείας Κρήτης. Ἐκ τῶν λίθων τούτων οἱ μὲν Πειραιῶς καὶ Σητείας Κρήτης ἔχοντες τὴν αὐτὴν ἀπόχρωσιν δημιουργοῦν ἐντύπωσιν ἑνὸς καὶ τοῦ αὐτοῦ ὄλικου τὸ δὲ μάρμαρον προσδίδει εἰς τὰς εἰσόδους τὴν ἐπιδωκομένην ἔξαρσιν.

Τέλος, καλῶς ἐχόντων τῶν πραγμάτων, τὸ κτίριον δύναται νὰ περατωθῇ μετὰ ἓνα καὶ ἥμισυ ἔτος ἀπὸ σήμερον, ἐνδεχομένον δὲ τὸ ἰσόγειον νὰ δύναται νὰ χρησιμοποιηθῇ ἅμα τῇ ἐνάρξει τοῦ νέου σχολικοῦ ἔτους, ἤτοι κατὰ μῆνα Ὀκτώβριον.

Περατοῦντες τὸ σύντομον τοῦτο σημείωμα περὶ τοῦ νέου Πολυτεχνείου, ἐκφράζομεν τὴν πεποιθήσιν ὅτι τὸ ἐκτελούμενον κτίριον θὰ χαρακτηρίσῃ ἐσωτερικῶς μὲν σαφῆς καὶ πρακτικὴ διάταξις ἱκανοποιούσα πλήρως τὰς ἀπαιτήσεις συγχρόνου ἀνωτάτου ἐκπαιδευτικοῦ ἰδρύματος, ἐξωτερικῶς δὲ ἀπλότης ἐκφράσεως, εἰλικρίνεια εἰς τὴν ἐξωτερικεῖσιν τοῦ ἐσωτερικοῦ ὀργανισμοῦ καὶ μνημειώδης ἐμφάνισις.

Κ. ΚΙΤΣΙΚΗΣ

Ἐπὶ τῶν δημοσιευομένων εἰκόνων παρατηροῦμεν ὅτι:

Τὸ ὑπ' ἀριθ. 1 διάγραμμα τῆς παρούσης σελίδος, δίδει τὴν γενικὴν διάταξιν τῶν Κατόψεων τῶν νέων κτιρίων ἐπὶ τῇ βάσει ὁμοῦ, τῆς πρώτης μελέτης, ἐγκαταληφθείσης διὰ λόγους οὓς ἐν τῷ κειμένῳ ἀναφέρομεν.

Τὸ ὑπ' ἀριθ. 2 διάγραμμα τῆς αὐτῆς σελίδος, δεικνύει ἀπλῶς τὴν θέσιν τοῦ νέου κυρίου οἰκοδομήματος τῆς ἐφαρμοζομένης μελέτης, ἐν σχέσει πρὸς τὰ ὑπάρχοντα κτίρια καὶ τὸν ἐναπομένοντα διὰ τὴν ἀνάγεσθαι τῶν ἐργαστηρίων χώρον.

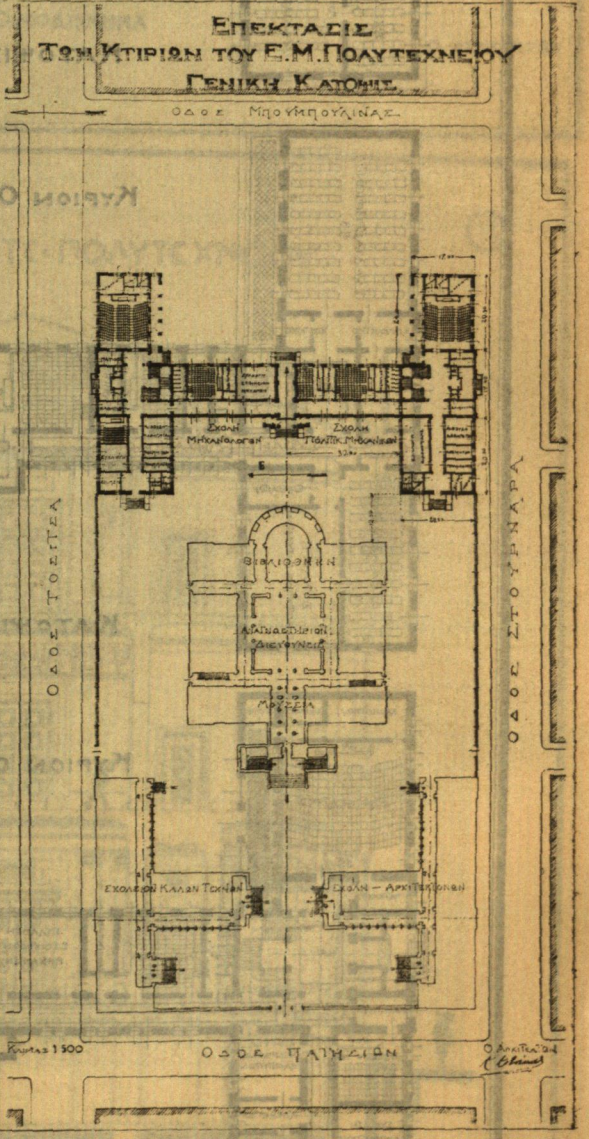
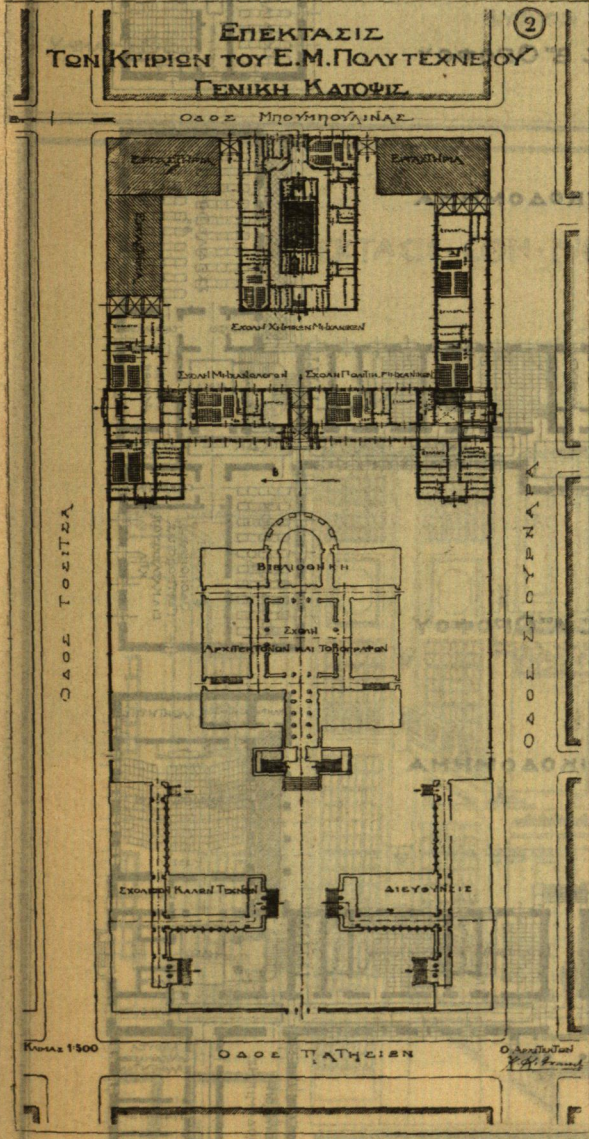
Ἐν τῇ δευτέρῃ σελίδι ἀπεικονίζονται αἱ τρεῖς

κατόψεις τοῦ κυρίου οἰκοδομήματος, ἀλλὰ λαμβανόμεναι ἐκ τῆς προμελέτης. Τὰ σχέδια ἐφαρμογῆς αὐτῶν ἔχουσι σημαντικῶς βελτιωθῆ.

Ἡ τρίτη σελὶς περιλαμβάνει ἄνωθεν μὲν, τὴν πρὸς τὸ μέρος τῶν ὑπαρχόντων κτιρίων, δυτικὴν ὄψιν τοῦ κυρίου οἰκοδομήματος, ἐπίσης ἐκ τῆς προμελέτης εἰλημμένην, κάτωθεν δὲ τὴν ἐγκαρσίαν τοιμὴν τοῦ κτιρίου διὰ τῶν προθαλάμων καὶ τοῦ κλιμακοστασίου.

Ἡ ἐν τῇ τετάρτῃ σελίδι προοπτικὴ δίδει ἀμυδρὰν εἰκόνα τοῦ νέου κτιρίου ἀπὸ τῆς ὁδοῦ Στουρνάρα, καὶ τέλος

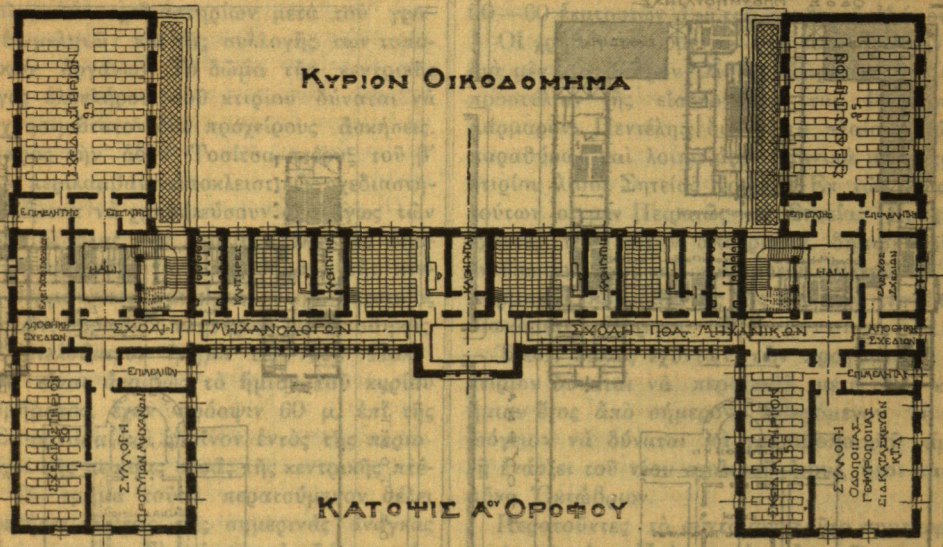
Ἡ τελευταία εἰκὼν παριστᾷ προοπτικῶς τὸν προθάλαμον τοῦ ἰσογείου.



Ε ΠΕΚΤΑΣΙΣ
 ΤΟΥ Ε.Μ.ΠΟΛΥΤΕΧΝΕΙΟΥ
 ΚΥΡΙΟΝ ΟΙΚΟΔΟΜΗΜΑ

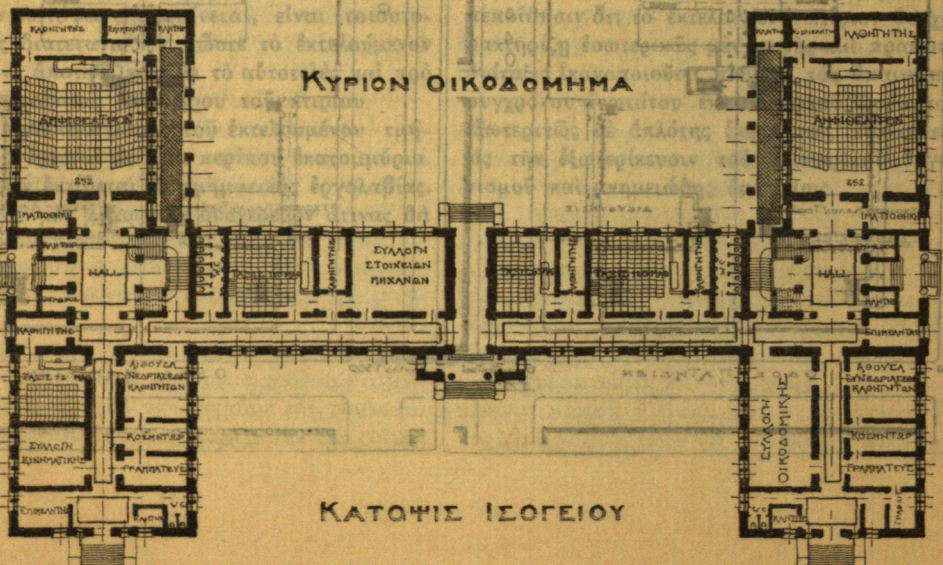


ΚΥΡΙΟΝ ΟΙΚΟΔΟΜΗΜΑ



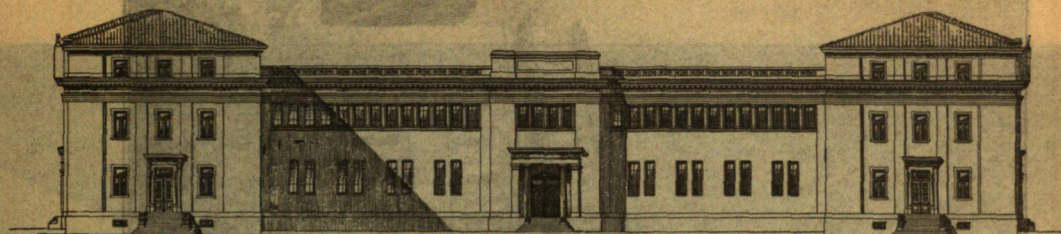
ΚΑΤΟΨΙΣ 4ου ΟΡΟΦΟΥ

ΚΥΡΙΟΝ ΟΙΚΟΔΟΜΗΜΑ



ΚΑΤΟΨΙΣ ΙΣΟΓΕΙΟΥ

ΕΠΕΚΤΑΣΙΣ
ΤΟΥ Ε.Μ.ΠΟΛΥΤΕΧΝΕΙΟΥ



ΕΣΩΤΕΡΙΚΗ ΔΥΤΙΚΗ ΟΨΙΣ

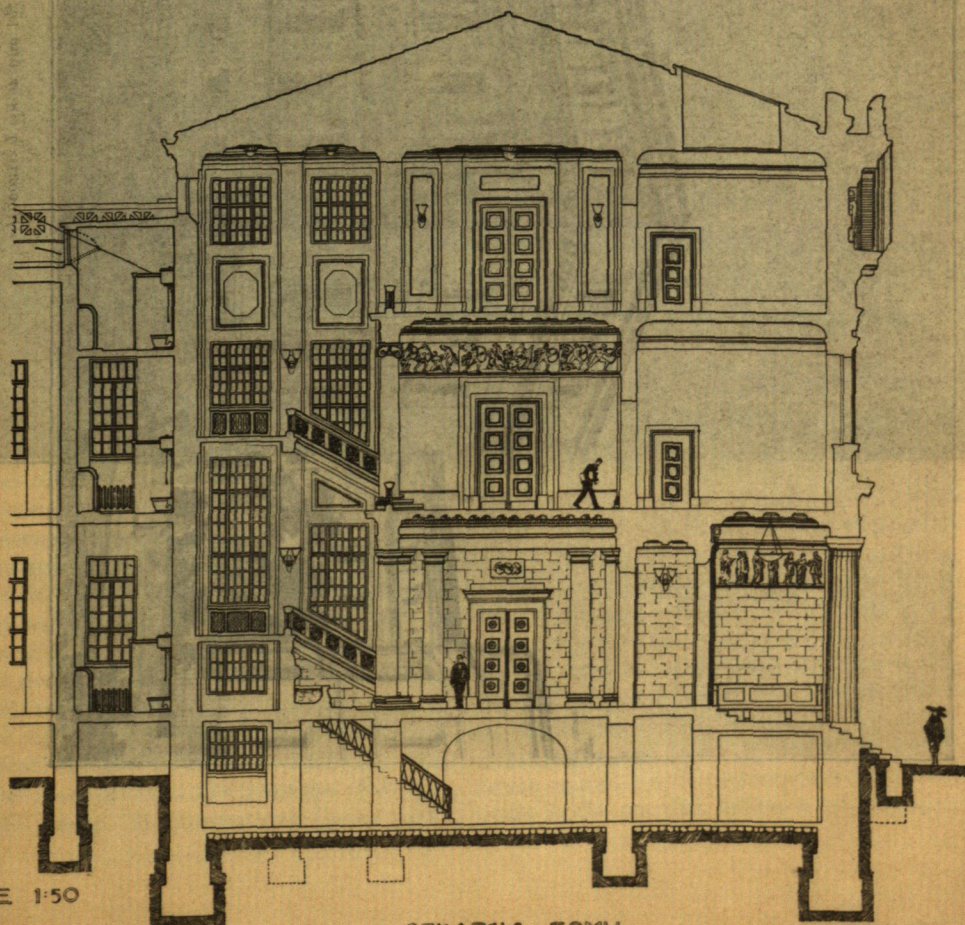
ΚΥΡΙΟΝ ΟΙΚΟΔΟΜΗΜΑ

ΚΛΙΜΑΞ 1:200

Ο ΑΡΧΙΤΕΚΤΩΝ

ΕΠΕΚΤΑΣΙΣ · ΕΟΝ · ΜΕΤΕ · ΠΟΛΥΤΕΧΝΕΙΟΥ

11

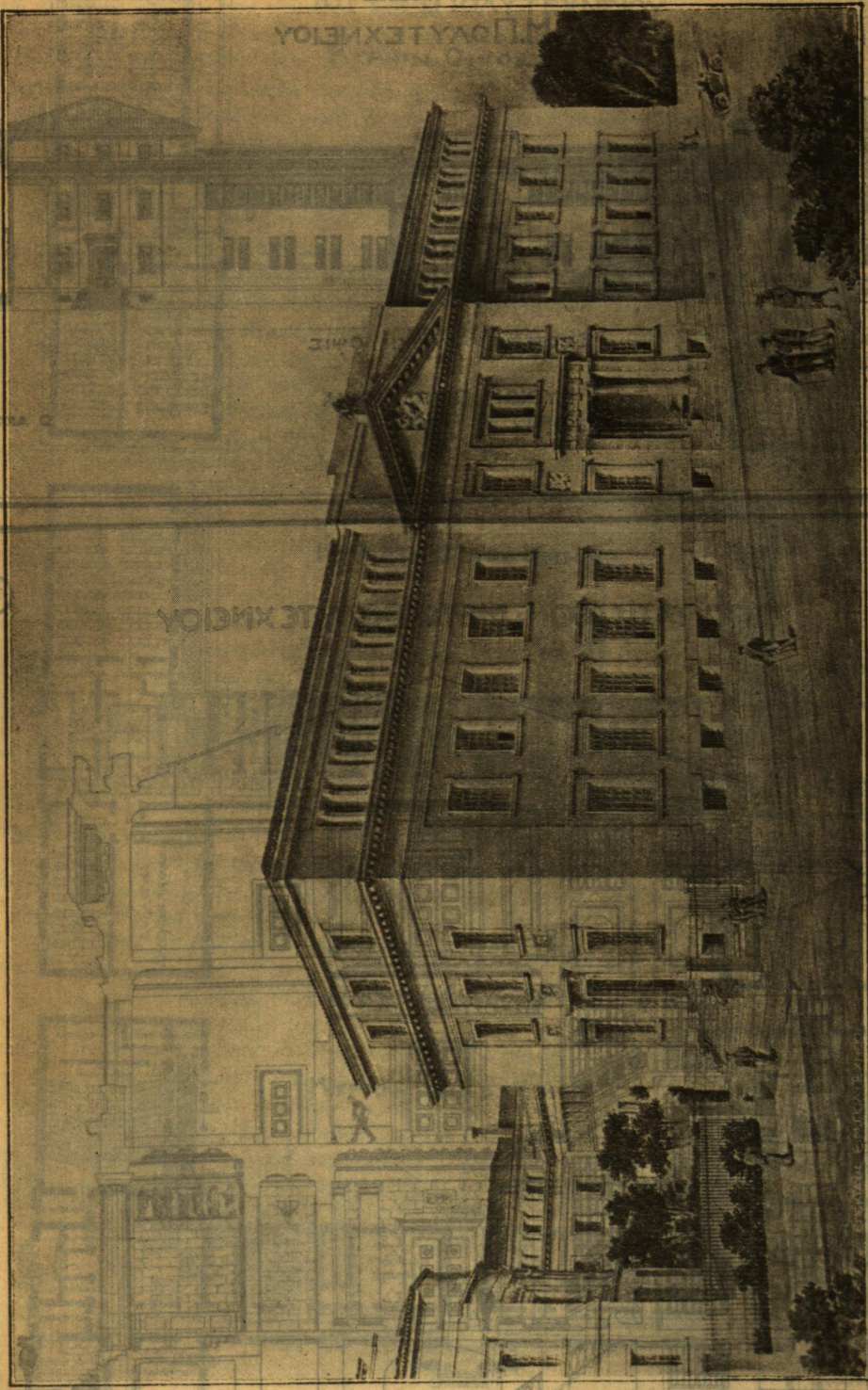


ΚΛΙΜΑΞ 1:50

ΕΓΚΑΡΣΙΑ ΤΟΜΗ

Ε. Μ. ΠΟΛΥΤΕΧΝΕΙΟΝ
2/1

Αθήνα, Γενουαρίου 1920
Ο Αρχιτέκτων
Κ. Σ. Σπυριδίου



Προοπτική δίκων από της οδού Στουρνάρα

ΕΠΕΚΤΑΣΗ
ΤΟΥ ΣΤΑΤΟΥΣ
ΜΕΤΑ ΤΗΝ
ΥΠΟΧΡΕΩΣΗΝ

ΥΠΟΧΡΕΩΣΗΝ

ΕΠΕΚΤΑΣΗ ΤΟΥ ΣΤΑΤΟΥΣ
ΜΕΤΑ ΤΗΝ ΥΠΟΧΡΕΩΣΗΝ

ΚΑΜΑΡΕΣ

Ο ΑΡΧΙΤΕΚΤΟΝΟΣ

ΕΠΕΚΤΑΣΗ ΤΟΥ ΣΤΑΤΟΥΣ
ΜΕΤΑ ΤΗΝ ΥΠΟΧΡΕΩΣΗΝ

