

Τὸ Hall τῆς πρὸς τὴν ὁδὸν Στουρνάρα πτέρυγος τῶν νέων κτιρίων.

Τὰ νέα κτίρια τοῦ Πολυτεχνείου*)

ὑπὸ ΚΩΣΤΑ ΚΙΤΣΙΚΗ, Ἀρχιτέκτονος

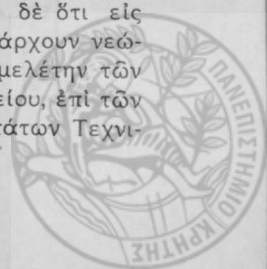
Α' ΓΕΝΙΚΑ

Ἡ συμπλήρωσις τοῦ ὀργανισμοῦ τοῦ Ἐθνικοῦ Μετσοβίου Πολυτεχνείου διὰ τῆς ἰδρύσεως νέων σχολῶν καὶ ἡ σημαντικὴ αὔξησις τοῦ ἀριθμοῦ τῶν σπουδαστῶν αὐτοῦ, κατέστησαν ἐπιτακτικὴν καὶ τὴν οἰκοδομικὴν ἐπέκτασιν διὰ τῆς προσθήκης νέων, ἐιδικῶν πρὸς τὰς ἀνάγκας, κτιρίων. Τὸ ἐξωτερικῶς μὲν ὠραῖον καὶ ἀρχαιοπρεπές, ἀλλ' ἐσωτερικῶς ἥκιστα σκοπίμως διατεταγμένον κτίριον τῆς ὁδοῦ Πατησίων, πρὸ πολλοῦ ἔπαυσε ν' ἀν-

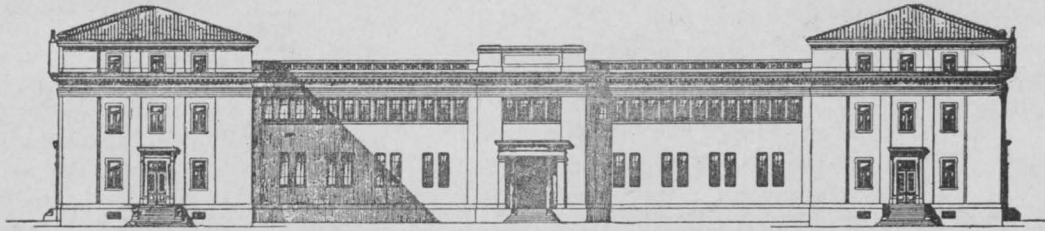
ταποκρίνεται πρὸς τὰς νέας ἀνάγκας αὐτοῦ. Τὸ κράτος, μετὰ στοργῆς παρακολουθοῦν τὰς ἀλματικές προόδους τοῦ ἀνωτάτου τούτου Ἰδρύματος, ἀπεφάσισε νὰ ἔλθῃ ἀρωγὸν διὰ παροχῆς τοῦ ἀπαιτουμένου ποσοῦ πρὸς οἰκοδομικὴν ἐπέκτασιν αὐτοῦ.

Λαβόντες ὑπ' ὄψιν ὅτι ἀφ' ἑνὸς ὁ ὀργανισμὸς τοῦ Πολυτεχνείου Ἀθηνῶν στηρίζεται ἐπὶ τοῦ ὀργανισμοῦ τῶν Γερμανικῶν Πολυτεχνείων, ἀφ' ἑτέρου δὲ ὅτι εἰς ἄλλας χώρας, πλὴν τῆς Γερμανίας, δὲν ὑπάρχουν νεότερα κτίρια Πολυτεχνείων, ἐβασίσαμεν τὴν μελέτην τῶν κτιρίων ἐπεκτάσεως τοῦ ἡμετέρου Πολυτεχνείου, ἐπὶ τῶν νεωτέρων κτιρίων τῶν Γερμανικῶν ἀνωτάτων Τεχνικῶν Σχολῶν.

*) Ἀποσπάσματα ἀρθροῦ τοῦ κ. Κώστα Κίτσικη, Ἀρχιτέκτονος τοῦ Πολυτεχνείου ὑπὸ τὸν τίτλον «τὸ νέον Πολυτεχνεῖον», δημοσιευθέντος πρὸ ἐτῶν, ἀμα τῆ ἐνάρξει τῆς κατασκευῆς τῶν νέων κτιρίων τοῦ Ε.Μ.Π. εἰς τὸν «Ἀρχιμήδην».



ΕΠΕΚΤΑΣΙΣ ΤΟΥ Ε.Μ.ΠΟΛΥΤΕΧΝΕΙΟΥ

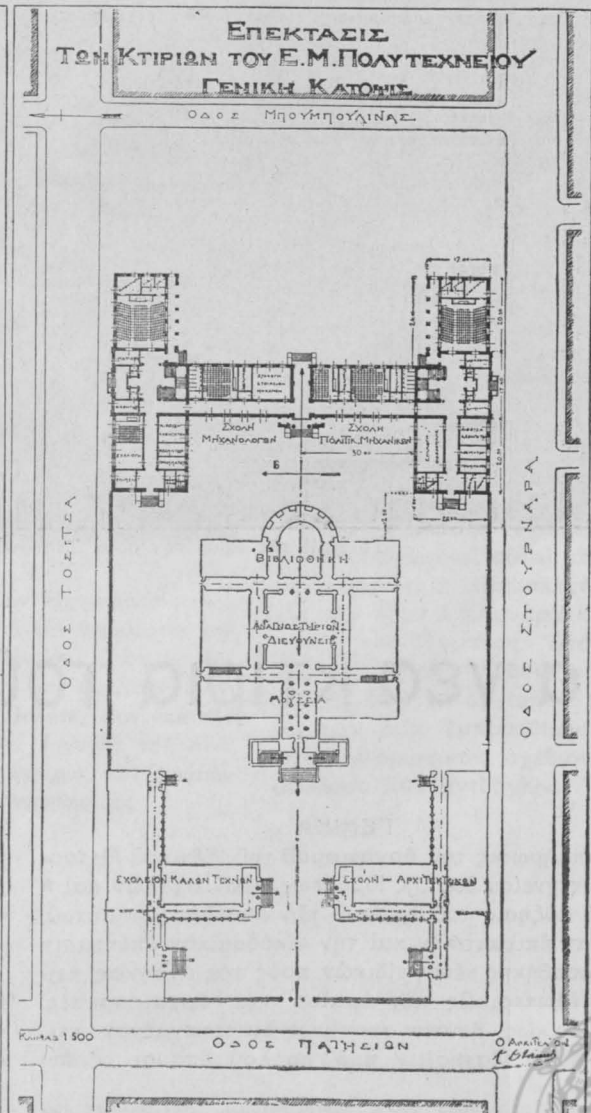
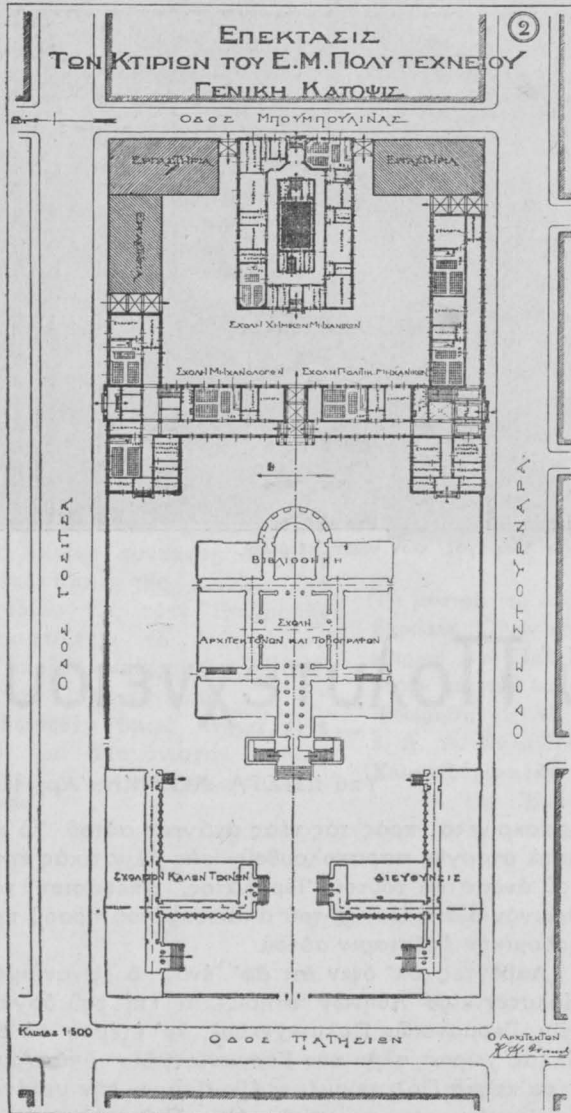


ΕΣΩΤΕΡΙΚΗ ΔΥΤΙΚΗ ΟΨΙΣ

ΚΥΡΙΟΝ ΟΙΚΟΔΟΜΗΜΑ

ΚΑΙΜΑΣ 1200

Ο ΑΡΧΙΤΕΚΤΩΝ



Β'. ΚΤΙΡΙΟΛΟΓΙΚΟΝ ΠΡΟΓΡΑΜΜΑ ΤΟΥ ΝΕΟΥ ΠΟΛΥΤΕΧΝΕΙΟΥ

Ο οργανισμός του ήμετέρου Πολυτεχνείου περιλαμβάνει ως γνωστόν σήμερα 5 Ἀνωτάτας Σχολάς: 1) Τῶν Πολιτικῶν - Μηχανικῶν 2) τῶν Μηχανολόγων - Ἡλεκτρολόγων 3) τῶν Χημικῶν Μηχανικῶν 4) τῶν Ἀρχιτεκτόνων καὶ 5) τῶν Τοπογράφων - Μηχανικῶν. Τὸ ἀρχικὸν πρόγραμμα τῆς Διευθύνσεως τοῦ Πολυτεχνείου, μὲ τὴν προϋπόθεσιν ὅτι ὑπάρχει ἐπαρκὴς χώρος, προέβλεπεν ἅπαντα τὰ ἀπαραίτητα κτίρια διὰ τὰς πέντε ἀνωτέρω Σχολάς ἐντὸς τῆς περιοχῆς τοῦ σημερινοῦ Πολυτεχνείου. Ἐπὶ τῇ βάσει λοιπὸν τοῦ προγράμματος τούτου, ἐξε-

πονήσαμεν ἀρχικῶς πλήρη μελέτην εἰς κλίμακα 1:200, (τῆς ὁποίας ἡ γενικὴ διάταξις ἐμφαίνεται ἐκ τοῦ διαγράμματος ὁλοκλήρου τοῦ συμπλέγματος τῆς σελ. 78). Συμφώνως πρὸς τὴν μελέτην αὐτὴν ὁ ὄπισθεν τοῦ κεντρικοῦ κτιρίου χώρος κατελαμβάνετο ὑπὸ τοῦ κυρίου οἰκοδομήματος, σχήματος διπλοῦ Τ, ἐντὸς τοῦ ὁποίου ἐστεγάζοντο αἱ σχολαὶ τῶν Πολιτικῶν - Μηχανικῶν καὶ Μηχανολόγων, ἐπὶ τῆς ὁδοῦ Μπουουργείου, ἔνθα τὸ Μηχανουργεῖον, ἐτοποθετεῖτο τὸ Χημεῖον εἰς αὐτοτελὲς κτίριον, ἐκατέρωθεν δὲ αὐτοῦ τὰ διάφορα ἐργαστήρια. Εἰς τὰ ὑπάρχοντα κτίρια ἐστεγάζοντο, εἰς μὲν τὴν ἐπὶ τῆς ὁδοῦ Πατησίων πτέρυγα, ἡ διευθύνσις τοῦ Πολυτεχνείου, εἰς δὲ τὸ κεντρικόν, αἱ σχολαὶ τῶν Ἀρχιτεκτόνων καὶ αἱ Τοπογράφων ὡς καὶ αἱ Αἶθουσαι τῆς Βιβλιοθήκης καὶ ἀναγνωστηρίου.

Κατὰ τὴν πρόοδον, ἐν τούτοις, τῆς πρώτης μελέτης, ἐξηκριβώσαμεν, ὅτι πλὴν τοῦ ἀνεπαρκούς τοῦ χώρου, ὅπως περιλάβῃ ἅπαντα τὰ ἀπαιτούμενα κτίρια καὶ τῆς ἀσκόπου, ἴσως, δαπάνης κατεδαφίσεως ἐκ θεμελίων τοῦ σημερινοῦ Μηχανουργείου ὑπῆρχον καὶ ἄλλαι σημαντικαὶ ἐλλείψεις, αἵτινες ἐπέβαλον ἀναθεώρησιν τοῦ δεδομένου τούτου ἀρχικοῦ προγράμματος. Ὅθεν, σὺν τῇ ὑποβολῇ τῆς πρώτης προμελέτης εἰς τὸ Συμβούλιον τῶν Δημ. Ἔργων ὑπεδείξαμεν τὴν ἀνάγκην ἀφ' ἑνὸς ἀραιώσεως τῶν κτιρίων, ἀφ' ἑτέρου δὲ τροποποιήσεως καὶ ἐπεξεργασίας τοῦ προγράμματος, ὅπερ καὶ ἐγένετο ὑπ' ἔμου ἐν συνεργασίᾳ μετὰ τῆς Διευθύνσεως τοῦ Πολυτεχνείου. Τὸ κτιριολογικὸν τοῦτο πρόγραμμα, ἀφορῶν πρὸ πάντων τὸ κύριον κτίριον τοῦ Πολυτεχνείου ἔνθα αἱ σχολαὶ τῶν Πολιτικῶν - Μηχανικῶν, Μηχανολόγων καὶ Τοπογράφων καὶ οὕτως τὸ ἥμισυ περίπου ἤθελεν ἀνεγερθῆ ἀμέσως, ἔχει ὡς ἑξῆς:

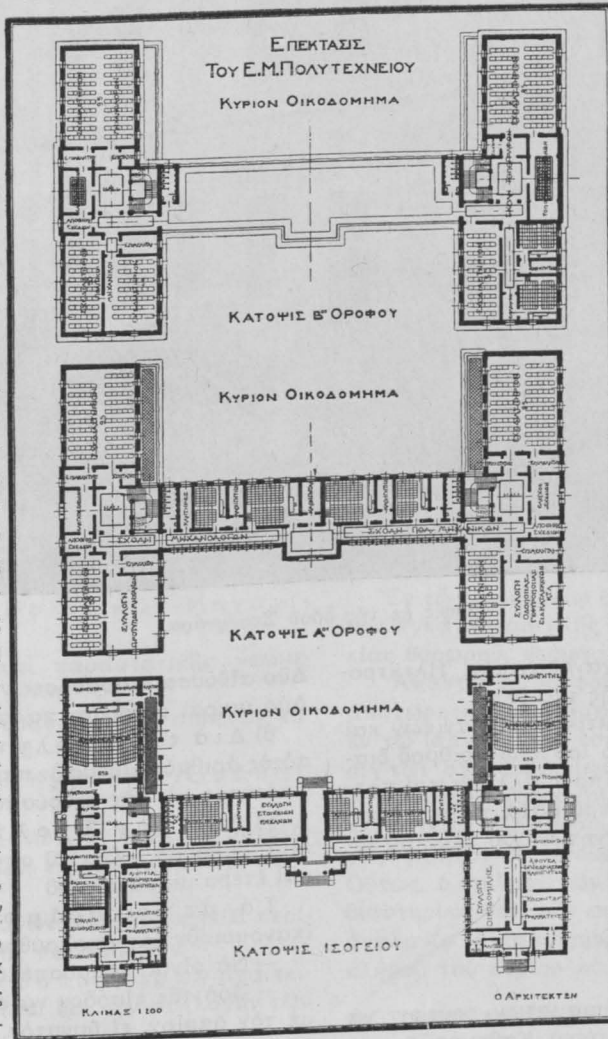
Ἡ μεγίστη μελλοντικὴ χωρητικότης ὁλοκλήρου τοῦ οργανισμοῦ τοῦ ἰδρύματος ὑπολογίζεται συμφώνως πρὸς τὸν κατωτέρω πίνακα, εἰς 1000-1150 σπουδαστὰς τοὔτεστιν:

Σχολὴ Πολιτ. - Μηχανικῶν	εἰς	300	σπουδ.
» Μηχανολόγων	»	250	»
» Χημικῶν - Μηχανικῶν	»	200 - 250	»
» Ἀρχιτεκτόνων	»	150 - 200	»
» Τοπογράφων	»	100 - 150	»
Σύνολον		1000 - 1150	»

Ἐὰν μετὰ παρέλευσιν ἱκανοῦ ἀριθμοῦ ἐτῶν ἤθελεν αὐξηθῆ ὁ ἀριθμὸς οὗτος, θὰ ἀπαιτηθῆ νὰ γίνῃ σκέψις

περὶ ἰδρύσεως νέου Πολυτεχνείου εἰς ἄλλην τινὰ πόλιν τῆς Ἑλλάδος. Πλὴν τῆς Σχολῆς τῶν Ἀρχιτεκτόνων, ἥτις δύναται νὰ στεγασθῆ εἰς τὴν ἤδη ὑπάρχουσαν πτέρυγα τῆς ὁδοῦ Πατησίων καὶ τῶν γραφείων Διευθύνσεως, αἰθουσῶν τελετῶν, ἀναγνωστηρίου καὶ Βιβλιοθήκης συλλογῶν καὶ μουσείων, ἅτινα δύνανται νὰ διανεμηθῶσιν καταλλήλως εἰς τὸ ἤδη ὑπάρχον κεντρικὸν κτίριον μεταρρυθμιζόμενον προσήκοντως, αἱ τέσσαρες λοιπαὶ Σχολαὶ μετὰ τῶν ἐργαστηρίων δεόν νὰ στεγασθῶσιν εἰς νέα ἀνεγερθόσμενα κτίρια.

Θεωρεῖται σκόπιμον, ὅπως αἱ μὲν τρεῖς Σχολαὶ τῶν Πολιτικῶν Μηχανικῶν, τῶν Μηχανολόγων καὶ Τοπογράφων, ἔχουσαι τὸν αὐτὸν ὄργανισμόν, στεγασθῶσιν ἐντὸς ἑνὸς καὶ τοῦ αὐτοῦ κτιρίου τοῦ κυρίως Πολυτεχνείου, ἡ Σχολὴ τῶν Χημικῶν - Μηχανικῶν εἰς ἰδιαιτέρον κτίριον κείμενον ἐν ἀνάγκῃ καὶ ἐκτὸς τοῦ Πολυτεχνείου ἐν γειτονίᾳ αὐτοῦ, ἐφ' ὅσον δὲν ἐπαρκεῖ ὁ χώρος, τὰ δὲ ἐργαστήρια ἐντὸς τῆς περιοχῆς τοῦ Πολυτεχνείου, μεταρρυθμιζόμενου καταλλήλως τοῦ ἤδη ὑπάρχοντος Μη-



χανουργείου.

Οὕτως, ὁ νέος ὄργανισμός τοῦ Πολυτεχνείου θὰ περιλαμβάνῃ τὰ ἑξῆς κτίρια:

1) **Τὴν πτέρυγα τῆς ὁδοῦ Πατησίων.**— Σχολὴ Ἀρχιτεκτόνων.

2) **Τὸ κεντρικὸν κτίριον.**— Γραφεῖα Διευθύνσεως Πολυτεχνείου.— Αἶθουσαι τελετῶν.— Βιβλιοθήκη καὶ ἀναγνωστήριον.— Μουσεῖα καὶ Συλλογαί.

3) **Κύριον νέον κτίριον.** Σχολαὶ Πολιτικῶν - Μηχανικῶν.

» Μηχανολόγων - Ἡλεκτρολόγων.

» Τοπογράφων

4) **Τὸ Χημεῖον.**





*Όψις ἐκ τῆς ὁδοῦ Στουρνάρα.

5) Τὰ ἐργαστήρια, ἦτοι:—Μηχανολογικόν, Ἡλεκτρολογικόν καὶ Ἐργαστήριον ἀντοχῆς τῆς ὕλης.

Ἐκάστη τῶν δύο σχολῶν Πολιτικῶν Μηχανικῶν καὶ Μηχανολόγων ἔχει ἀνάγκη ἐν τῷ ἰσογείῳ ἀριθμοῦ διαμερισμάτων στενῶς συνδεομένων πρὸς ἀλλήλα καὶ πλησίον τῆς κυρίας εἰσόδου. Τὰ διαμερίσματα ταῦτα εἶναι:

1) Αἴθουσα συνεδριάσεων καθηγητῶν (50 περίπου τετραγ. μέτρων).

2) Γραφεῖον Κοσμήτορος

3) Γραφεῖον Γραμματέως

4) Γραφεῖον γραφῆων καὶ

5) Δωμάτιον Ἐπιμελητῶν.

Εὐκταῖον, πλησίον τῶν διαμερισμάτων τούτων νὰ ὑπάρχουν καὶ ἰδιαίτερα ἀποχωρητήρια Καθηγητῶν.

Συμφώνως πρὸς τὸ διέπον σύστημα διδασκαλίας, αἱ αἴθουσαι παραδόσεως δέον νὰ διακρίνονται:

1) Εἰς μεγάλα ἀμφιθέατρα χωρητικότητος 200—250 σπουδαστῶν.

2) Εἰς αἰθούσας διδασκαλίας χωρητικότητος 110—120 σπουδαστῶν.

3) Καὶ εἰς μικρὰς τοιαύτας χωρητικότητος 60—70 σπουδαστῶν.

Ἐναφορικῶς πρὸς τὸν ἀπαιτούμενον ἀριθμὸν αἰθουσῶν παραδόσεως δι' ἑκάστην τῶν τριῶν σχολῶν δέον νὰ ληφθοῦν ὑπ' ὄψει:

α) Διὰ τὴν σχολὴν Πολιτ.-Μηχανικῶν.
Ἐνα μέγα ἀμφιθέατρον τῶν 200-250 σπουδαστῶν.

Δύο αἴθουσαι παραδόσεως τῶν 120 σπουδαστῶν

Δύο μικραὶ αἴθουσαι παραδ. τῶν 60 »

β) Διὰ τὴν Σχολὴν τῶν Μηχανολόγων. Ὁ αὐτὸς ἀριθμὸς αἰθουσῶν παραδόσεως καὶ τῆς αὐτῆς χωρητικότητος μετὰ τὰς αἰθούσας τῶν Πολιτικῶν-Μηχανικῶν.

γ) Διὰ τὴν Σχολὴν Τοπογράφων.

Μία αἴθουσα τῶν 120 σπουδαστῶν

καὶ ἑτέρα μικρὰ τῶν 60 »

Τὰ μεγάλα ἀμφιθέατρα εὐκταῖον νὰ ἰκανοποιῦν τὰς ἀκολουθοῦσας ἀπαιτήσεις:

— Νὰ εἶναι εὐπροσπέλαστα.

— Πρὸ τῆς εἰσόδου νὰ ἀνοίγεται μικρὸς προθάλαμος μετὰ τὸν ὁποῖον, εἰ δυνατόν, νὰ συνδέεται ἡ ἱματιοθήκη.

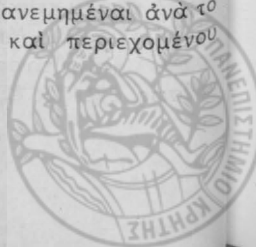
— Πρὸς τὴν πλευρὰν τῆς ἔδρας νὰ εὐρίσκονται διαμερίσματα διὰ τὸν καθηγητὴν καὶ ἐπιμελητὴν αὐτοῦ.

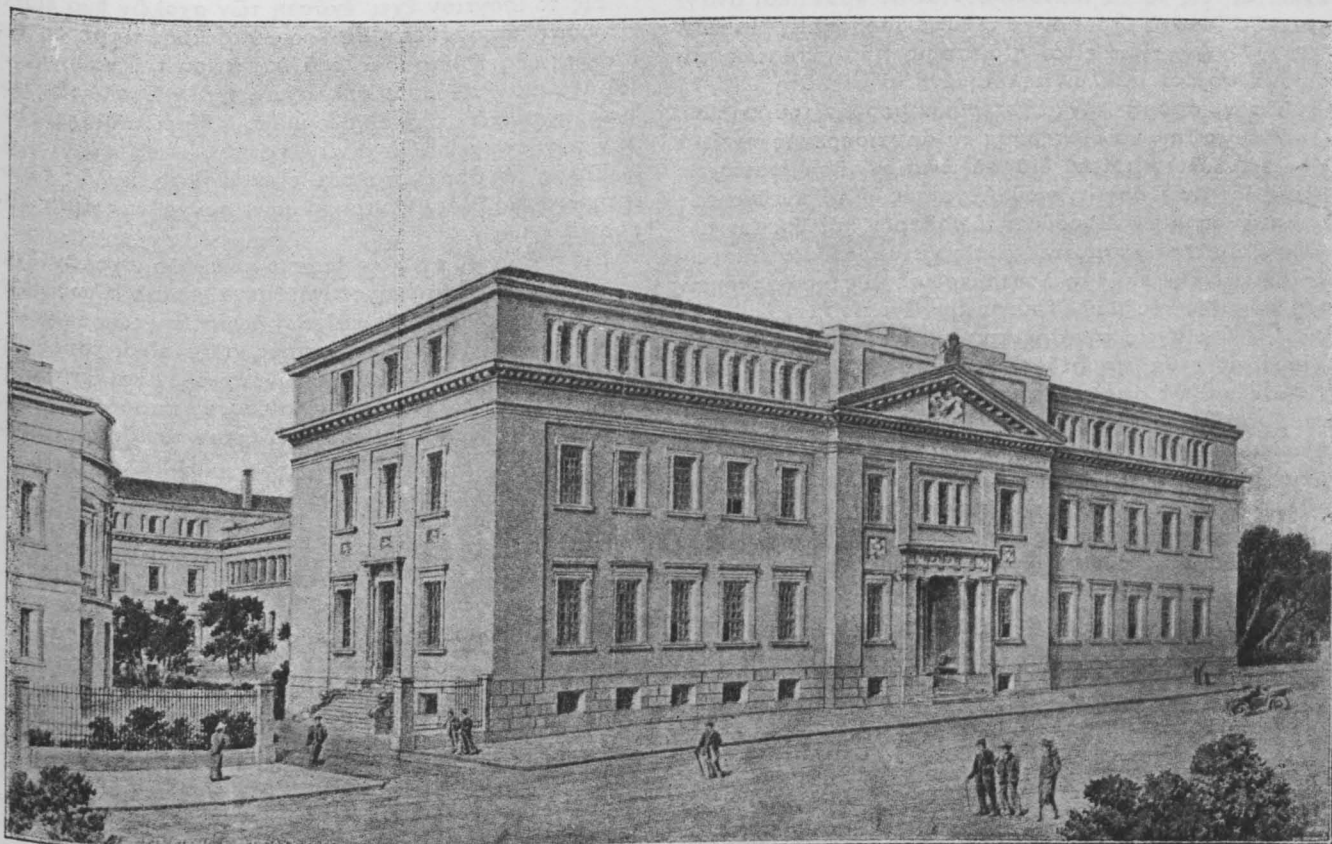
Αἱ λοιπαὶ αἴθουσαι παραδόσεως δέον νὰ συνδέωνται διὰ θύρας κειμένης εἰς τὴν πλευρὰν τῆς ἔδρας μετὰ δωματίου Καθηγητοῦ.

Αἱ αἴθουσαι σχεδιάσεων δέον νὰ ἔχωσιν χωρητικότητα διὰ τὰς τρεῖς σχολάς, 650 περίπου σπουδαστῶν.

Πρὸς τὰς αἰθούσας σχεδιάσεων δέον νὰ συνδέωνται δωμάτια Ἐπιμελητῶν, καταλλήλως δὲ τοποθετημένα δωμάτια ἐλέγχου τῶν σχεδίων καὶ ἀποθηκείσεως αὐτῶν.

Αἱ συλλογαὶ δέον νὰ εἶναι διανεμημέναι ἀνὰ τὸ κτίριον, ἀναλόγως τοῦ προορισμοῦ καὶ περιεχομένου αὐτῶν.





Προοπτικόν (ἐκ τῆς ὁδοῦ Στουρνάρα)

Διὰ τὴν σχολὴν τῶν Πολιτικῶν Μηχανικῶν ἀπαιτοῦνται :

— Συλλογὴ οἰκοδομικῆς καὶ παραστατικῆς γεωμετρίας, 80—100 τ. μ.

— Συλλογὴ ὁδοποιίας, γεφυροποιίας καὶ σιδηρῶν κατασκευῶν, ἐπιφανείας ἐπίσης 80—100 τ. μ'

Διὰ τὴν σχολὴν τῶν Μηχανολόγων ἀπαιτοῦνται :

— Συλλογὴ στοιχείων μηχανῶν, εἰ δυνατόν συνδεομένη μετ' αἰθουσῶν παραδόσεων, ἐπιφανείας 60—80 τ. μ.

— Συλλογὴ κινηματικῆς.

— Συλλογὴ προτύπων μηχανῶν, ἐπιφανείας 100 περίπου τ. μ. καὶ πλησίον αἰθούσης παραδόσεων.

Διὰ τὴν σχολὴν τῶν Τοπογράφων ἀπαιτεῖται αἰθουσα 80—100 περίπου τ. μ. διὰ τὴν συλλογὴν τῶν τοπογραφικῶν ὀργάνων.

Τὰ δύο μεγάλα ἀμφιθέατρα, αἱ κοιναὶ αἰθουσαι παραδόσεων καὶ αἱ συλλογαὶ τῆς οἰκοδομικῆς διὰ τοὺς Πολ. Μηχανικοὺς καὶ τῶν στοιχείων μηχανῶν διὰ τοὺς μηχανολόγους, εἶναι προτιμώτερον νὰ εὐρίσκωνται εἰς τὸ ἰσόγειον. Αἱ λοιπαὶ αἰθουσαι παραδόσεων τῶν Πολιτικῶν Μηχανικῶν καὶ τῶν Μηχανολόγων καὶ τὰ σχεδιαστήρια θὰ εἶναι διανεμημένα ἀνά τοὺς δύο ἄλλους ὀρόφους. Αἱ συλλογαὶ ὁδοποιίας, γεφυροποιίας καὶ σιδηρῶν κατασκευῶν διὰ τοὺς Πολ. Μηχανικοὺς καὶ ἡ συλλογὴ προτύπων μηχανῶν διὰ τοὺς Μηχανολόγους προτιμώτερον νὰ κείνται πλησίον τῶν σχεδιαστηρίων.

Ἡ τοπογραφικὴ σχολὴ καλὸν εἶναι νὰ κείται ὀλόκληρος εἰς τὸν ἀνώτατον ὄροφον πρὸς χρησιμοποίησιν καὶ τῶν δωμάτων διὰ τοπογραφικὰς ἀσκήσεις.

Ἐν τῷ ἡμιυπογείῳ ὀρόφῳ δέον νὰ ληφθῇ πρόνοια διὰ τὴν ἐγκατάστασιν τῆς κεντρικῆς θερμάνσεως, διὰ κατοικίας θυρωροῦ, θερμοστοῦ, ἐπιστατῶν καὶ δι' ἀποθήκας.

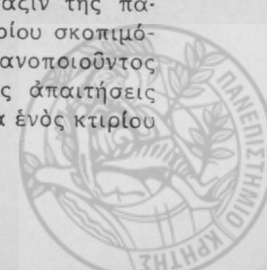
Ἄπαντες οἱ ὄροφοι δέον νὰ ἔχωσιν ἐπαρκῆ ἀριθμὸν ἀποχωρητηρίων, διαμερίσματα ἐπιστατῶν καὶ κλητήρων ἐν τῷ ἰσογείῳ, καὶ ἐστίας παροχῆς ὕδατος πρὸς χρῆσιν τῶν σχεδιαστηρίων.

Τὸ τμήμα τοῦ κτιρίου ὅπερ θ' ἀνεγερθῇ ἀμέσως πρέπει νὰ διαταχθῇ προσωρινῶς κατὰ τρόπον ἐξυπηρετοῦντα τὰς μᾶλλον ἐπείγουσας ἀνάγκας τοῦ Πολυτεχνείου. Οὕτως, ὁ ἀριθμὸς τῶν αἰθουσῶν παραδόσεων, τῶν σχεδιαστηρίων καὶ τῶν συλλογῶν πρέπει νὰ εὐρίσκειται ἐν ἀναλογία ἀνταποκρινομένη πρὸς τὸ πρόγραμμα ὀλοκλήρου τοῦ κυρίου κτιρίου.

Γ'. ΠΕΡΙΓΡΑΦΗ ΤΩΝ ΣΧΕΔΙΩΝ ΤΟΥ ΝΕΟΥ ΚΤΙΡΙΟΥ

Κατὰ πόσον ἡ μελέτη τοῦ νέου κτιρίου πληροῖ τὰς ἀπαιτήσεις τοῦ προγράμματος, ἐμφαίνεται ἐκ τῆς παρακολουθήσεως τῶν δημοσιευμένων κατόψεων αὐτοῦ. Ὅφειλομεν ἐν τούτοις νὰ τονίσωμεν ὅτι διὰ τὸ περιωρισμένον τοῦ χώρου, μόνον διααγράμματα ἐκ τῆς προμελέτης εἰς μικρὰν κλίμακα ἠδυνήθημεν νὰ δώσωμεν πρὸς ἐκτύπωσιν, καθ' ὅσον ἡ δημοσίευσίς ὄλων τῶν σχεδίων καὶ ἀρχιτεκτονικῶν λεπτομερειῶν τοῦ σημαντικοῦ τούτου ἔργου θ' ἀπῆτει τόμον ὀλόκληρον.

Τὸ κύριον ἡμῶν μέλημα κατὰ τὴν σύνταξιν τῆς παρούσης μελέτης ὑπῆρξεν ἡ δημιουργία κτιρίου σκοπιμότητος, δηλαδή ἐσωτερικοῦ ὀργανισμοῦ ἱκανοποιούντος κατὰ τὸν τελειότερον τρόπον ἀπάσας τὰς ἀπαιτήσεις τοῦ ἰδρύματος. Ἐναντιβόλως δὲ ἡ ἐπιτυχία ἐνὸς κτιρίου



έγκειται εις τὸ νὰ ικανοποιούνται αἱ πρακτικαὶ ἀνάγκαι αὐτοῦ κατὰ τρόπον ἀπλοῦν, σαφῆ καὶ ἀβίαστον. Ὅσον σαφεστέρα εἶναι ἡ διάταξις τῆς κατόψεως κτιρίου, τοσοῦτον μᾶλλον μελετημένη εἶναι αὕτη.

Ὅσον ἀφορᾷ τὴν ἐξωτερικὴν μορφήν τοῦ κτιρίου, ὠφείλεν αὕτη νὰ διατηρήσῃ τὸ ἀρχαιοπρεπὲς πνεῦμα τῶν παλαιῶν κτιρίων διὰ τὸ ἐνιαῖον τῆς ἐμφανίσεως ὁλοκλήρου τοῦ ὄργανισμοῦ. Λέγοντες δὲ τὸ πνεῦμα τῶν παλαιῶν κτιρίων ἐννοοῦμεν τὸ σοβαρὸν καὶ ἤρεμον τῶν γενικῶν αὐτοῦ γραμμῶν, χωρὶς νὰ θεωροῦμεν ἀπαραίτητον καὶ τὴν εἰς τὰς λεπτομερείας αὐστηρὰν τήρησιν τοῦ ἀρχαίου ρυθμοῦ. Τὸνναντίον, ἐνομίσαμεν ὅτι ποιά τις ἐλευθερία εἰς τὴν ἀρχιτεκτονικὴν σύνθεσιν τῶν λεπτομερειῶν θὰ προσέδιδεν εἰς τὸ κτίριον σύγχρονον χροιάν καὶ θὰ ἀπῆλασεν αὐτὸ τῆς ξηρᾶς καὶ μονοτόνου μορφῆς ἀναλόγων κτιρίων. Ἐπίσης νομιζομεν ὅτι, προκειμένου ἡ κυρία πρόοψις τοῦ Πολυτεχνείου νὰ παραμείνῃ ἡ παλαιὰ τοιαύτη τῆς ὁδοῦ Πατησίων, τοσοῦτῳ μᾶλλον καθόσον αἱ λοιπαὶ πλευραὶ τῆς περιοχῆς τοῦ Πολυτεχνείου δίδωσιν εἰς παρόδους, θὰ ἦτο ἐσφαλμένον καὶ ἄσκοπον νὰ τονίσωμεν οἰανδήποτε ἄλλην πλευρὰν καὶ νὰ δημιουργήσωμεν πρόοψιν μὲ ἀρχιτεκτονικὰς ἀξιώσεις κυρίας προόψεως.

Ἡ κάτοψις τοῦ κτιρίου ἀναπτύσσεται εἰς τρεῖς πτέρυγας ἐν σχήματι διπλοῦ Τ παρουσιάζουσα τὴν τυπικὴν ἐμφάνισιν τοῦ διδακτηρίου. Κατὰ τὴν διάταξιν αὐτῆς ἐλήφθη πρωτίτως ὑπ' ὄψιν ὁ προσανατολισμὸς τῶν αἰθουσῶν σχεδιάσεων κατ' ἀναλογίαν δὲ καὶ τῶν αἰθουσῶν παραδόσεων. Ὁ καλλίτερος προσανατολισμὸς τῶν αἰθουσῶν τούτων εἶναι ὁ ἀνατολικοβορεινὸς κατὰ δεύτερον λόγον δὲ ὁ πρὸς μεσημβρίαν.

Τὸ σπουδαιότερον σημεῖον κατόψεως, ἡ τοποθέτησις τοῦ κλιμακοστασίου, δύναται νὰ θεωρηθῇ ὅτι ἐλύθη ἐνταῦθα ἐπιτυχῶς. Δύο κλίμακες τοποθετημέναι εἰς τὸ σημεῖον τομῆς τῶν δύο πλευρικῶν πτερυγῶν μετὰ τῆς κεντρικῆς πτέρυγος, ἐξυπηρετοῦσιν ἀνέτως ὁλόκληρον τὸ κτίριον καὶ εἶναι εὐπροσπέλαστοι πανταχόθεν. Πρὸ τῶν κλιμακοστασίων ἀνοίγεται εἰς ἕκαστον ὄροφον εὐρύς προθάλαμος, ἐκ τοῦ ὁποίου ἔχει τις πρὸ ὀφθαλμῶν ὁλόκληρον τὴν σχολήν.

Οἱ προθάλαμοι οὗτοι μετὰ τῶν κλιμακοστασίων ἀποτελοῦσι τὴν μόνην ἀρχιτεκτονικὴν διακόσμησιν ὁλοκλήρου τοῦ κτιρίου. Χαρακτηρίζονται ὡς αἱ αἰθουσαι ὑποδοχῆς αὐτοῦ.

Εἰς τὸ ἰσόγειον εἰσέρχεται τις διὰ προστυλίου, τοποθετημένου εἰς τὸ κέντρον ἐκάστης τῶν προόψεων τῶν ὁδῶν Στουρνάρα καὶ Τσιτσα, εἰς τὸ hall, εὐρίσκει πρὸ αὐτοῦ μὲν τὴν κλίμακα, ἐκατέρωθεν δὲ τὸ μέγα ἀμφιθέατρον καὶ τὰ γραφεῖα τῆς κοσμητείας ἐκάστης τῶν σχολῶν. Πρὸ τοῦ ἀμφιθέατρον σχηματίζεται ἰδιαίτερος, οὕτως εἰπεῖν, προθάλαμος μεθ' οὗ συνδέεται ἡ ἱματιοθήκη καὶ ἐξ οὗ ἀνοίγεται θύρα ὁδηγοῦσα διὰ στοᾶς εἰς τὰ δωμάτια τῶν καθηγητῶν.

Τὰ γραφεῖα τῆς κοσμητείας ἔχουσι καὶ ἰδιαίτεραν θύραν δίδουσαν ἐντὸς τῆς περιοχῆς τοῦ Πολυτεχνείου οὕτως, ὥστε οἱ καθηγηταὶ νὰ μὴ συναντῶνται εἰσερχόμενοι καὶ ἐξερχόμενοι μετὰ τῶν σπουδαστῶν. Τὰ διαμερίσματα ταῦτα εἶναι ἡ αἰθουσα συνεδριάσεων τῶν καθηγητῶν, γραφεῖον κοσμητορος, γραμματέως, γραφῶν καὶ διαμερίσματα κλητῆρων τοποθετημένα καταλλήλως ἐκατέρωθεν τῶν δύο εισόδων.



Εἰς τὸ ἰσόγειον ἔχει ἐκάστη τῶν σχολῶν δύο εἰσέτι αἰθούσας παραδόσεων συνδεομένας πρὸς τὸ μέρος τῆς καθηγητικῆς ἔδρας διὰ τοῦ δωματίου τοῦ καθηγητοῦ, καὶ ἀνά μίαν αἰθουσαν συλλογῶν, ἡ μὲν Σχολὴ τῶν Πολιτ. Μηχανικῶν τῆς οἰκοδομικῆς, ἡ δὲ τῶν Μηχανολογῶν τῶν στοιχείων μηχανῶν.

Τέλος τὰ ἀποχωρητήρια εἶναι ἐπίσης καλῶς τοποθετημένα εἰς θέσιν κεντρικὴν μὲν, συγχρόνως ὁμως καὶ προφυλαγμένην.

Εἰς τὸν α'. ὄροφον ἐκάστη τῶν δύο Σχολῶν ἔχει τὰ σχεδιαστήρια αὐτῆς, συνδεόμενα καταλλήλως μετὰ τῶν συλλογῶν ἀφ' ἑνὸς καὶ τῶν δωματίων τῶν ἐπιμελητῶν ἀφ' ἑτέρου. Κεντρικῶς πρὸς αὐτὰ εἶναι τοποθετημένα τὰ δωμάτια ἐλέγχου τῶν σχεδίων καὶ ἐναποθηκέυσεως αὐτῶν. Δύο ἕτεροι αἰθουσαι παραδόσεων εἰς ἐκάστην τῶν Σχολῶν συμπληρῶνουσιν τὸν ἀπαραίτητον ἀριθμὸν τῶν διαμερισμάτων.

Εἰς τὸν β'. ὄροφον τῆς πρὸς τὴν ὁδὸν Στουρνάρα πτέρυγος συγκεντροῦται ἡ Τοπογραφικὴ Σχολή. Αὕτη σύγκειται ἐκ δύο αἰθουσῶν παραδόσεων μετὰ τοῦ γραφείου καθηγητῶν, δύο σχεδιαστηρίων μετὰ τοῦ γραφείου ἐπιμελητῶν καὶ τῆς συλλογῆς τῶν τοπογραφικῶν ὀργάνων. Τὸ δῶμα τῆς κεντρικῆς πτέρυγος ὁλοκλήρου τοῦ κτιρίου δύναται νὰ εἶναι χρησιμώτατον διὰ προχείρου ἀσκήσεις.

Ἡ πρὸς τὴν ὁδὸν Τσιτσα πτέρυξ τοῦ β' ὀρόφου περιλαμβάνει ἀποκλειστικῶς σχεδιαστήρια δυνάμενα νὰ χρησιμεύσου ἀναλόγως τῶν ἀναγκῶν δι' ὅλας τὰς Σχολὰς. Τέλος τὸ ὑπόγειον περιλαμβάνει τὰ διαμερίσματα τῆς κεντρικῆς θερμάνσεως καυσίμου ὕλης, κατοικίας θερμαστῶν, θυρωρῶν, κλητῆρων καὶ ἀποθήκας.

Τὸ ἐκτελεσθὲν τμήμα τοῦ νέου Πολυτεχνείου εἶναι ἀκριβῶς τὸ ἡμισυ τοῦ κυρίου οἰκοδομήματος, ἔχον πρόοψιν 60 μ. ἐπὶ τῆς ὁδοῦ Στουρνάρα καὶ φθάνον ἐντὸς τῆς περιοχῆς μέχρι τῆς μεσαίας στοᾶς τῆς κεντρικῆς πτέρυγος. Τὸ κύριον οἰκοδόμημα ὡς ἐκ τῶν κατόψεων ἐμφαίνεται, εἶναι τοιοῦτοτρόπως διατεταγμένον, ὥστε τὸ ἐκτελεσθὲν ἡμισυ ν' ἀποτελῇ κάτι τι τὸ αὐτοτελὲς καὶ πρὸ τῆς περατώσεως ὁλοκλήρου τοῦ κτιρίου.

Ἡ θεμελίωσις ἐγένετο κατὰ μέγα μέρος διὰ σκυροκονιάματος ἐκ θηραϊκῆς γῆς λόγῳ τῶν παρουσιασθέντων ὑδάτων ἀνελθόντων εἰς ὕψος 50—60 ἑκατοστῶν ἀπὸ τοῦ σταθεροῦ ἐδάφους.

Οἱ χρησιμοποιηθέντες φυσικοὶ λίθοι εἶναι διὰ μὲν τὸ βῆθρον λίθοι Πειραιῶς, διὰ τὸ προστύλιον τῆς εισόδου καὶ τὰς ἐξωθύρας μάρμαρον Πεντέλης, διὰ δὲ τὰ πλαίσια τῶν παραθύρων καὶ λοιπὰ ἀρχιτεκτονικὰ μέρη τοῦ κτιρίου λίθοι Σητείας Κρήτης. Ἐκ τῶν λίθων τούτων οἱ μὲν Πειραιῶς καὶ Σητείας Κρήτης ἔχοντες τὴν αὐτὴν ἀπόχρωσιν δημιουργοῦν τὴν ἐντύπωσιν ἑνὸς καὶ τοῦ αὐτοῦ ὕλικου, τὸ δὲ μάρμαρον προσδίδει εἰς τὰς εἰσόδους τὴν ἐπιδιωκομένην ἑξαρσιν.

Περατοῦντες τὸ σύντομον τοῦτο σημείωμα περὶ τοῦ νέου Πολυτεχνείου, ἐκφράζομεν τὴν πεποίθησιν ὅτι τὸ ἐκτελούμενον κτίριον θὰ χαρακτηρίζῃ ἐσωτερικῶς μὲν σαφῆς καὶ πρακτικὴ διάταξις ἱκανοποιούσα πλήρως τὰς ἀπαιτήσεις συγχρόνου ἀνωτάτου ἐκπαιδευτικοῦ ἰδρύματος, ἐξωτερικῶς δὲ ἀπλότης ἐκφράσεως, εὐκρίνεια εἰς τὴν ἐξωτερικῶν τοῦ ἐσωτερικοῦ ὄργανισμοῦ καὶ μνημειώδης ἐμφάνισις.

