

# ΦΟΙΤΗΤΙΚΗ ΑΞΙΟΛΟΓΗΣΗ ΜΑΘΗΜΑΤΩΝ ΚΑΙ ΠΡΟΓΡΑΜΜΑΤΟΣ ΣΠΟΥΔΩΝ ΤΗΣ ΣΧΟΛΗΣ ΠΟΛΙΤΙΚΩΝ ΜΗΧΑΝΙΚΩΝ

## 1. Γενικά στοιχεία

Στις 16 Φεβρουαρίου 2021, με επιμέλεια της Επιτροπής Προγράμματος Σπουδών (ΕΠΣ), οι φοιτητές της Σχολής προσκλήθηκαν να συμπληρώσουν ηλεκτρονικά ερωτηματολόγια με γενικά ερωτήματα για το πρόγραμμα σπουδών (ΠΣ) ως σύνολο καθώς και για τα επιμέρους μαθήματα της Σχολής (Ανακοίνωση Σχολής: <http://www.civil.ntua.gr/news/2021/02/16/axiologisi/>). Η διαδικασία ολοκληρώθηκε στις 28 Φεβρουαρίου 2021 και συμμετείχαν 165 φοιτητές.

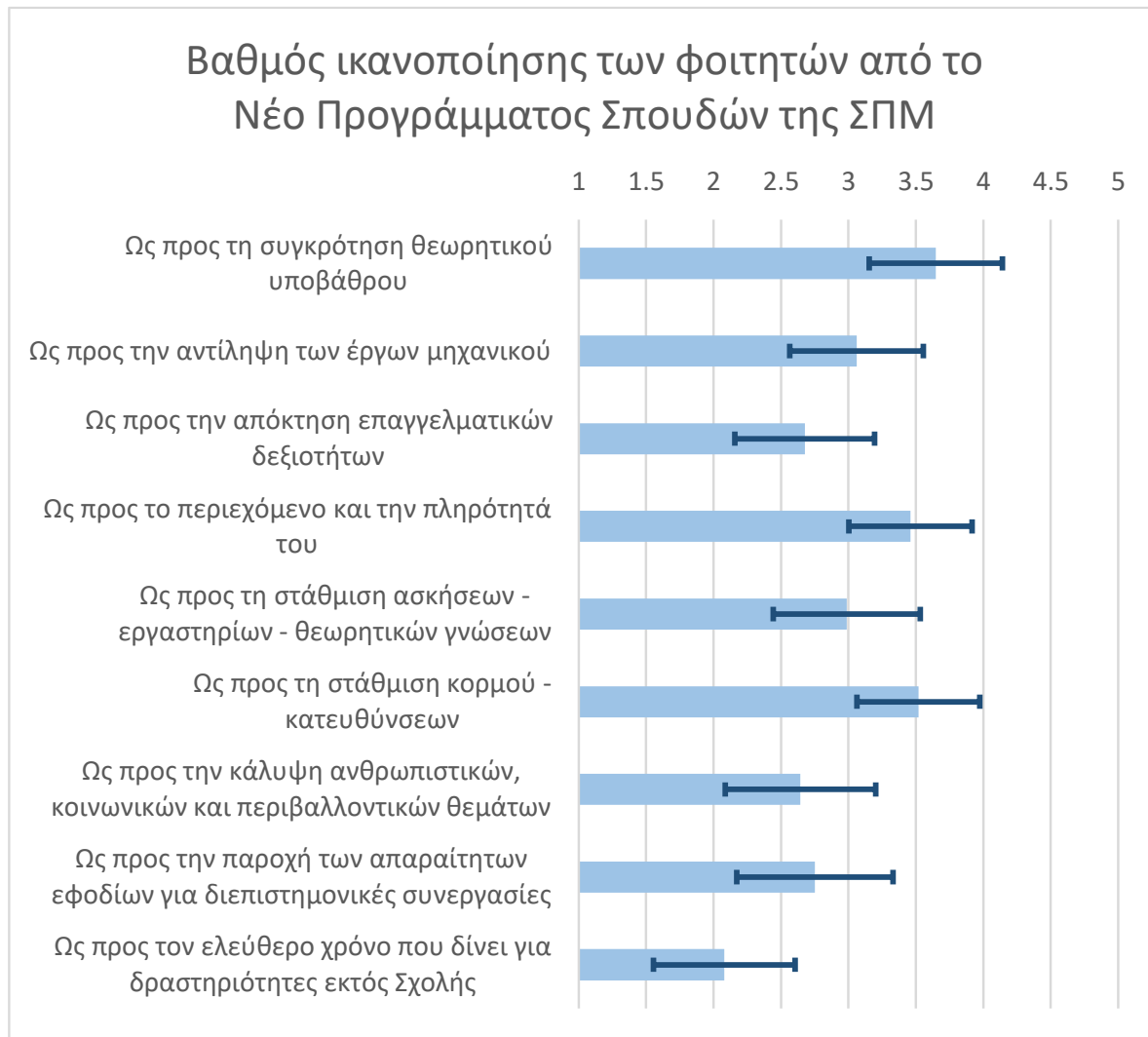
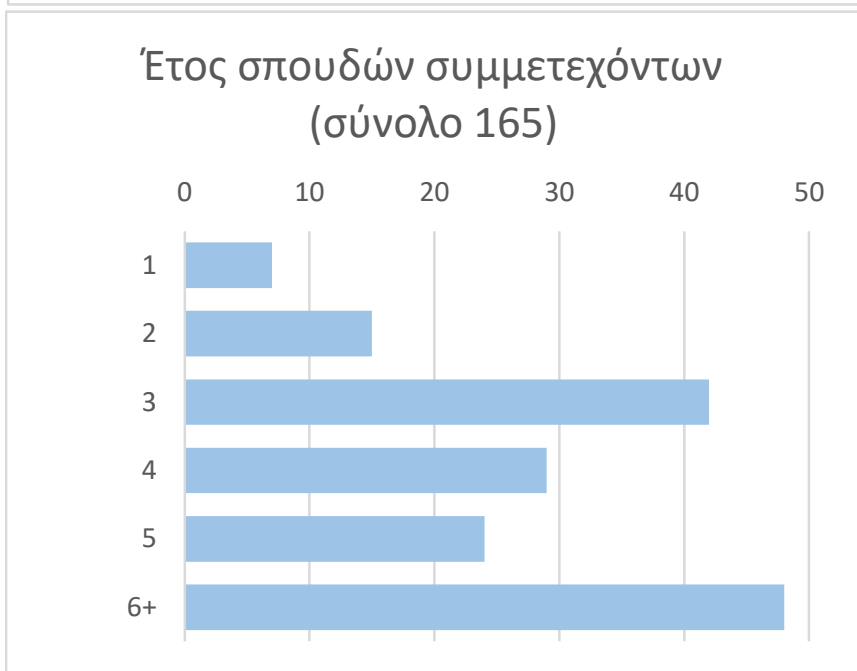
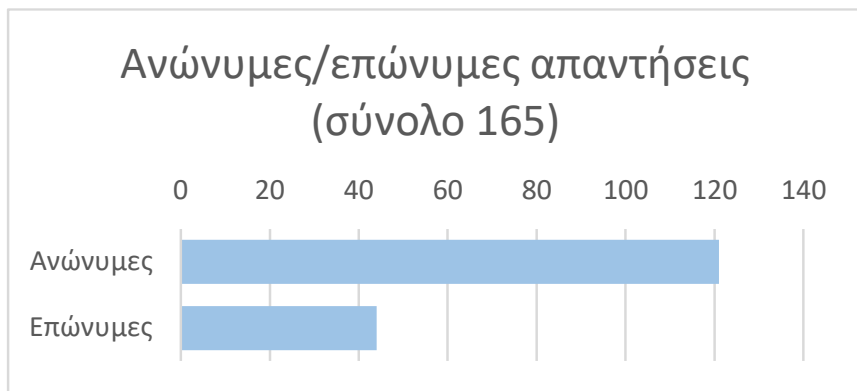
Εκτός των γενικών ερωτημάτων της αξιολόγησης, ζητήθηκε επιπλέον από τους φοιτητές να διατυπώσουν στις ηλεκτρονικές φόρμες ελεύθερα σχόλια, παρατηρήσεις και υποδείξεις για τη βελτίωση τόσο των μαθημάτων όσο και του ΠΣ ως συνόλου. Κατά τη διαδικασία αυτή, πέραν των ζητηθέντων σχολίων για τα μαθήματα και το ΠΣ, αρκετοί φοιτητές προέβησαν σε σχόλια για τους διδάσκοντες. Κατόπιν αυτού, η Σχολή ζήτησε σχετική γνωμοδότηση του υπεύθυνου του ΕΜΠ σχετικά με την εφαρμογή των διατάξεων περί προσωπικών δεδομένων, ο οποίος αποφάνθηκε ότι η δημοσιοποίηση των εν λόγω σχολίων προσκρούει στις διατάξεις περί προσωπικών δεδομένων. Κατά συνέπεια, η ΕΠΣ αποφάσισε να μην δημοσιοποιήσει τα σχόλια και αντί αυτού, να παραθέσει στο τέλος της παρούσας έκθεσης μία γενική αξιολόγηση και γενικά συμπεράσματα που προκύπτουν από αυτά. Για τα σχόλια ενημερώθηκε ο Κοσμήτορας της Σχολής, ο οποίος, κατά την κρίση του, ενημέρωσε τους αντίστοιχους διδάσκοντες.

Οι απαντήσεις επί των γενικών ερωτημάτων αξιολόγησης ζητήθηκαν σε πενταδική βαθμολογική κλίμακα, (1 καθόλου, 2 λίγο, 3 αρκετά, 4 πολύ, 5 πάρα πολύ). Εφόσον κάθε απάντηση εκφράζεται με την αντιστοίχιση αυτή και ποσοτικά, είναι εφικτή η εκτίμηση του μέσου όρου και της τυπικής απόκλισης των απαντήσεων που εκφράζουν την κεντρική τάση των απαντήσεων των φοιτητών και το μέτρο της διακύμανσης γύρω από αυτήν. Τα αποτελέσματα επί του των ερωτήσεων αξιολόγησης παρατίθενται παρακάτω, χωρίς άλλη επεξεργασία, πέραν της εξαγωγής στατιστικών χαρακτηριστικών, με τη μορφή διαγραμμάτων. Διευκρινίζεται ότι στα διαγράμματα που αφορούν στην αξιολόγηση μαθημάτων περιλαμβάνονται μόνο όσα μαθήματα συγκέντρωσαν άνω των 10 απαντήσεις, καθώς και για όσα υπήρχε συναίνεση των διδασκόντων να δημοσιοποιηθούν τα αποτελέσματα, ανεξαρτήτως του αριθμού απαντήσεων. Όπως προκύπτει από τα διαγράμματα, στο γενικό ερωτηματολόγιο επί του ΠΣ και των μαθημάτων, δόθηκαν 120 ανώνυμες και 45 επώνυμες απαντήσεις. Από αυτές, το 5% αφορούσαν σπουδαστές του 1<sup>ου</sup> έτους, το 10% του 2<sup>ου</sup>, το 25% του 3<sup>ου</sup>, το 14.5% του 4<sup>ου</sup>, το 17.5% του 5<sup>ου</sup> και το 33% αφορούσε σε μεγαλύτερα έτη.

Τέλος, στα ζητηθέντα ελεύθερα σχόλια-παρατηρήσεις-υποδείξεις φοιτητών για τη βελτίωση των μαθημάτων της ΣΠΜ έγιναν συνολικά 195 σχόλια από συνολικά 44 συμμετέχοντες για 66 μαθήματα. Επίσης έγιναν 44 γενικότερα σχόλια (ένα σχόλιο ανά συμμετέχοντα) για το ΠΣ ως σύνολο.

## 2. Στατιστική επεξεργασία της αξιολόγησης του Προγράμματος Σπουδών

Οι ράβδοι δίνουν τη μέση τιμή και οι κεραίες έχουν μήκος ίσο με την τυπική απόκλιση.

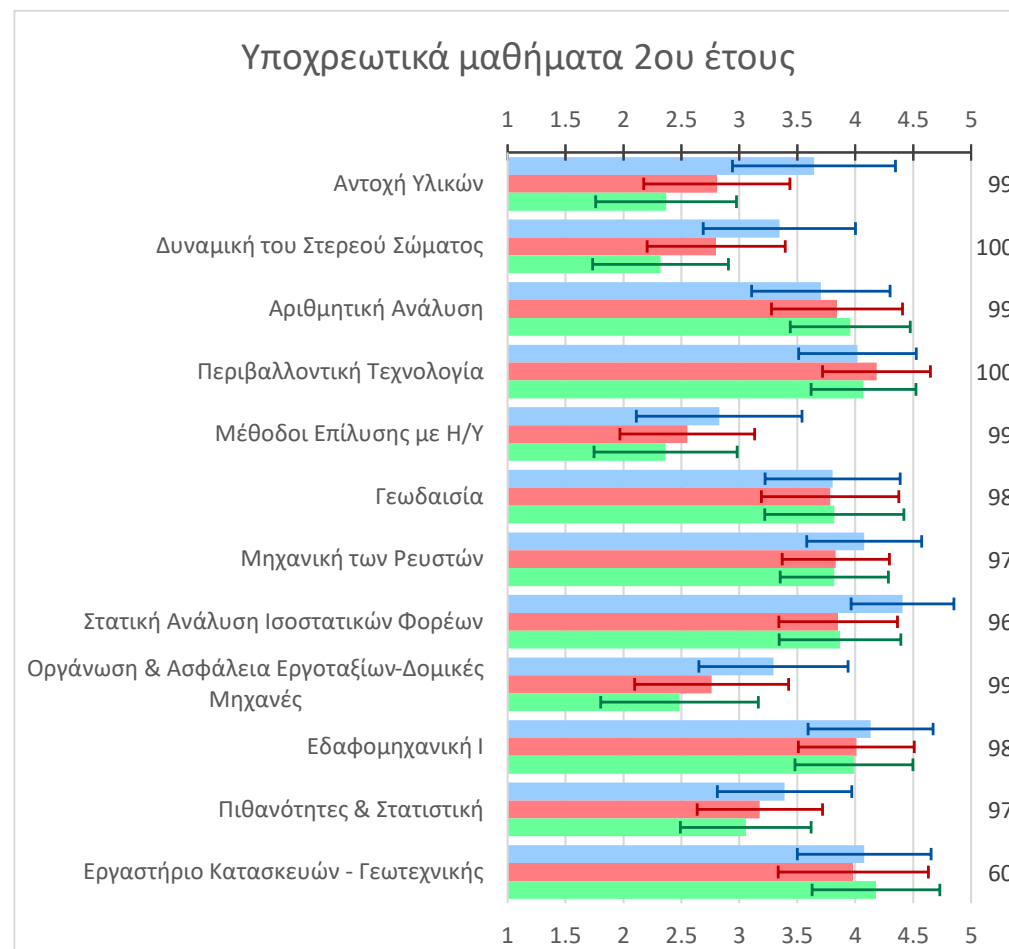
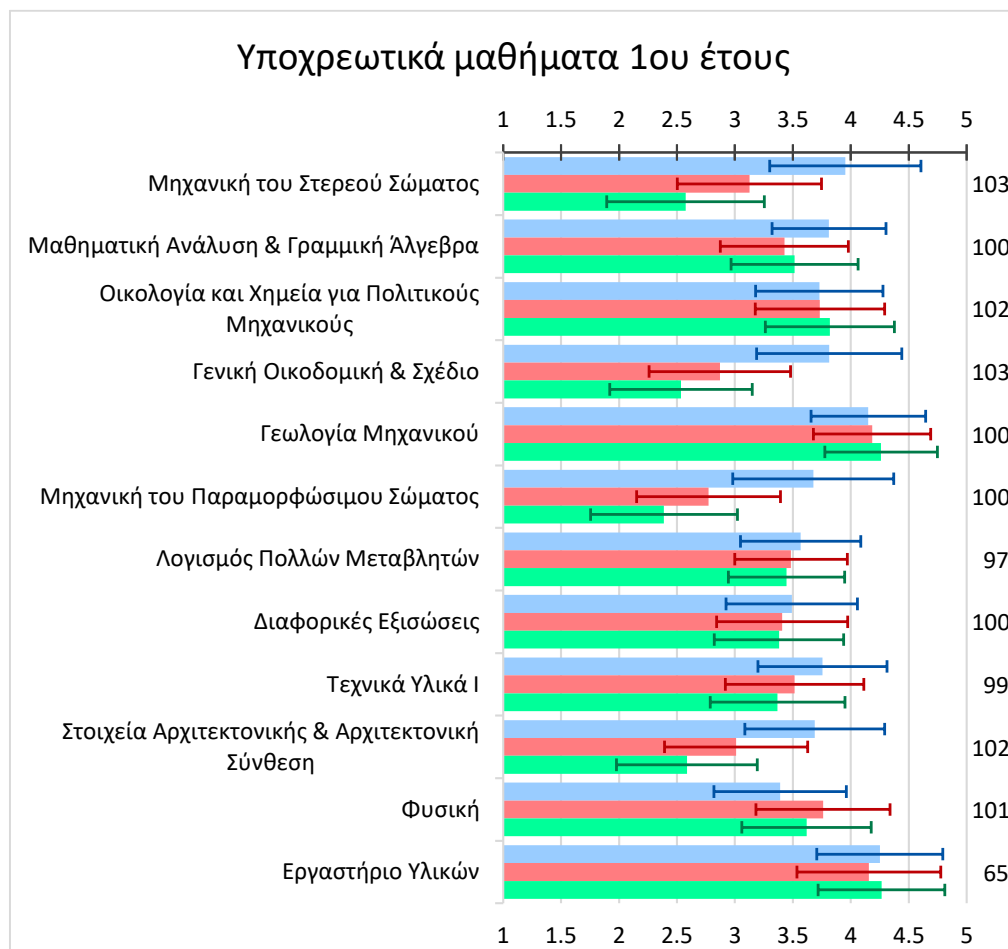


### 3. Στατιστική επεξεργασία της αξιολόγησης των μαθημάτων της ΣΠΜ

#### α. Υποχρεωτικά μαθήματα κορμού 1<sup>ου</sup> και 2<sup>ου</sup> έτους

Στα δεξιά κάθε διαγράμματος αναγράφεται ο αριθμός απαντήσεων. Οι ράβδοι δίνουν τη μέση τιμή και οι κεραίες έχουν μήκος ίσο με την τυπική απόκλιση.

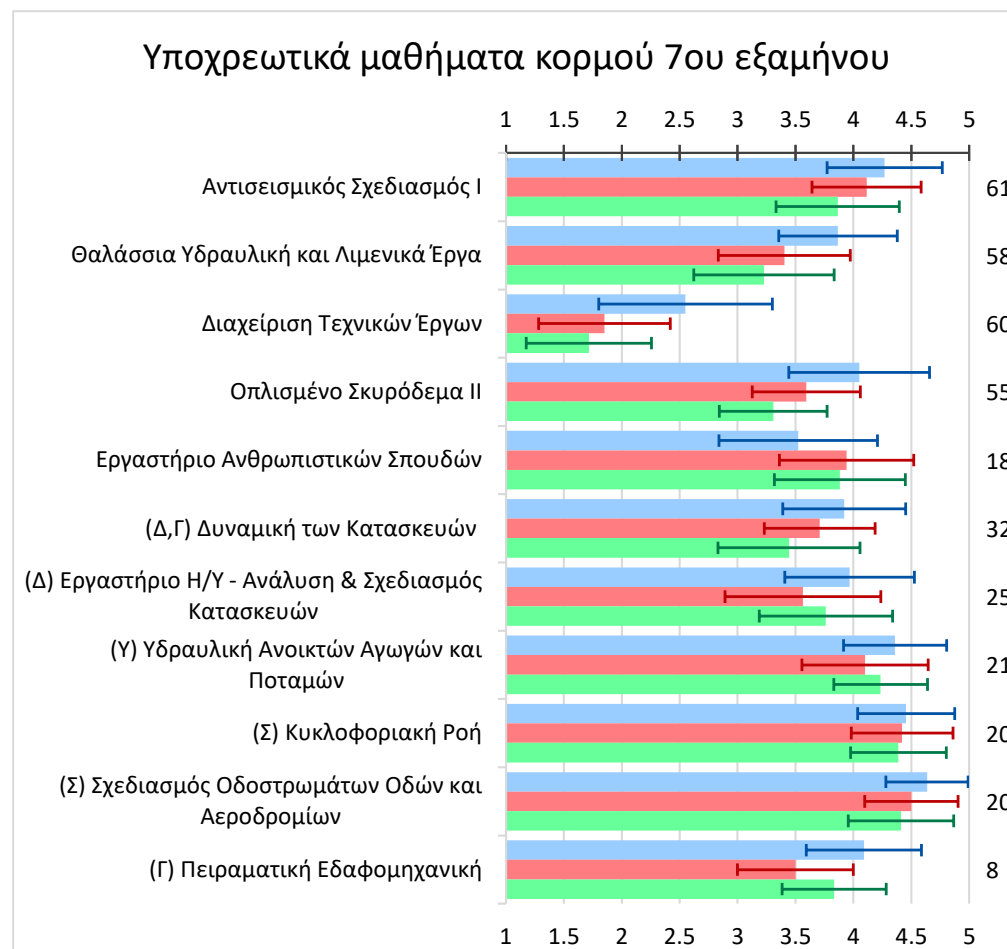
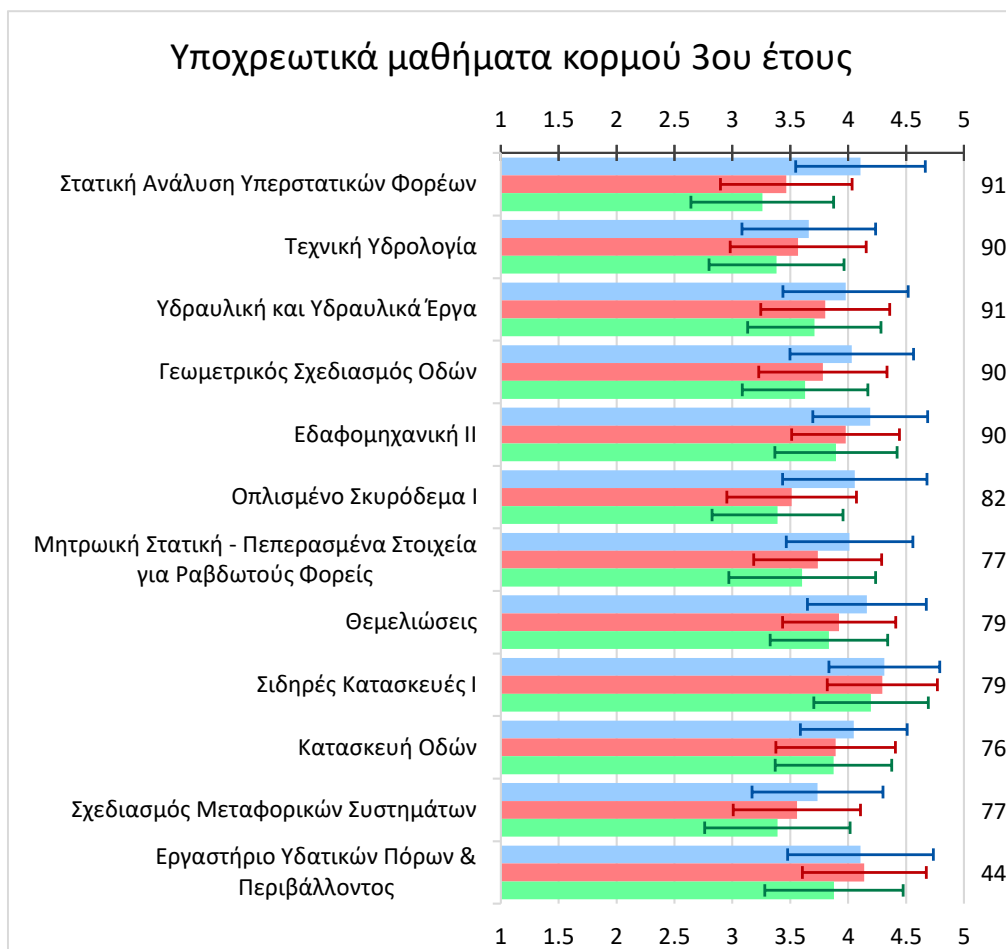
■ Ως στοιχείο του προγράμματος σπουδών ■ Ως προς τη δομή, την οργάνωση και το περιεχόμενο ■ Ως προς τον τρόπο διδασκαλίας



## β. Υποχρεωτικά μαθήματα κορμού 3<sup>ου</sup> έτους και 7<sup>ου</sup> εξαμήνου

Στα δεξιά κάθε διαγράμματος αναγράφεται ο αριθμός απαντήσεων. Οι ράβδοι δίνουν τη μέση τιμή και οι κεραίες έχουν μήκος ίσο με την τυπική απόκλιση.

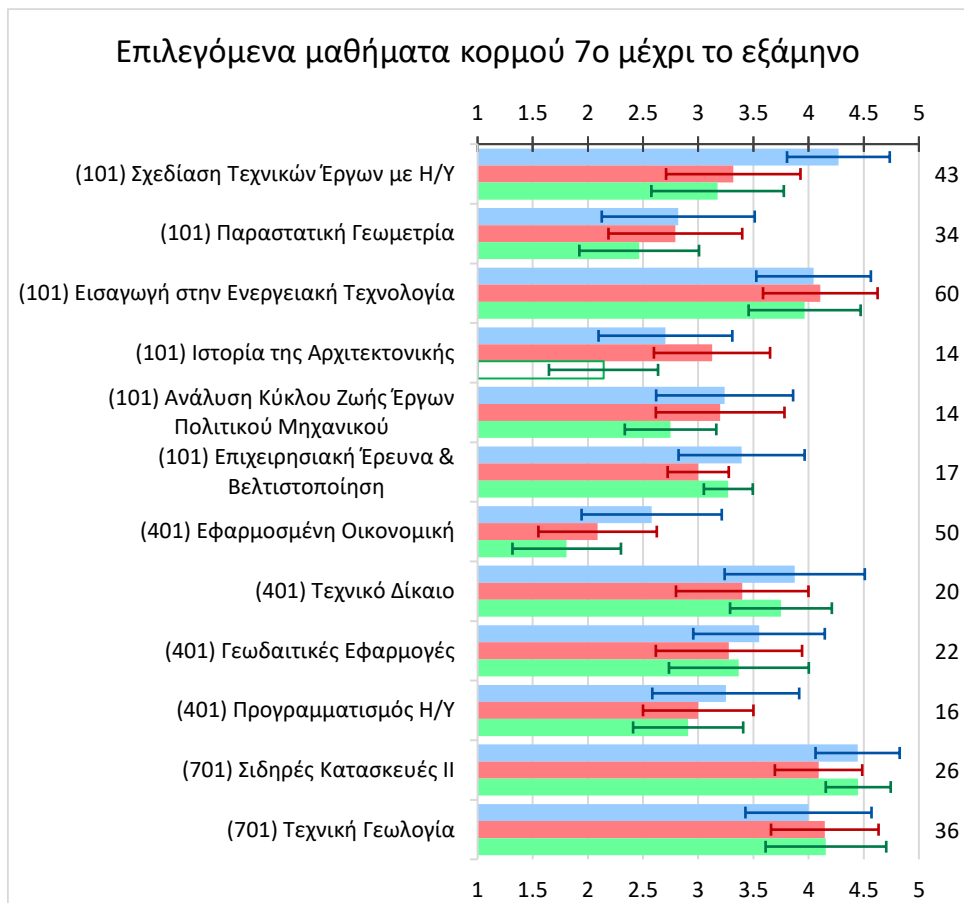
■ Ως στοιχείο του προγράμματος σπουδών ■ Ως προς τη δομή, την οργάνωση και το περιεχόμενο ■ Ως προς τον τρόπο διδασκαλίας



## γ. Επιλεγόμενα μαθήματα από το 1<sup>ο</sup> έτος μέχρι το 7<sup>ο</sup> εξάμηνο

Στα δεξιά κάθε διαγράμματος αναγράφεται ο αριθμός απαντήσεων. Οι ράβδοι δίνουν τη μέση τιμή και οι κεραίες έχουν μήκος ίσο με την τυπική απόκλιση.

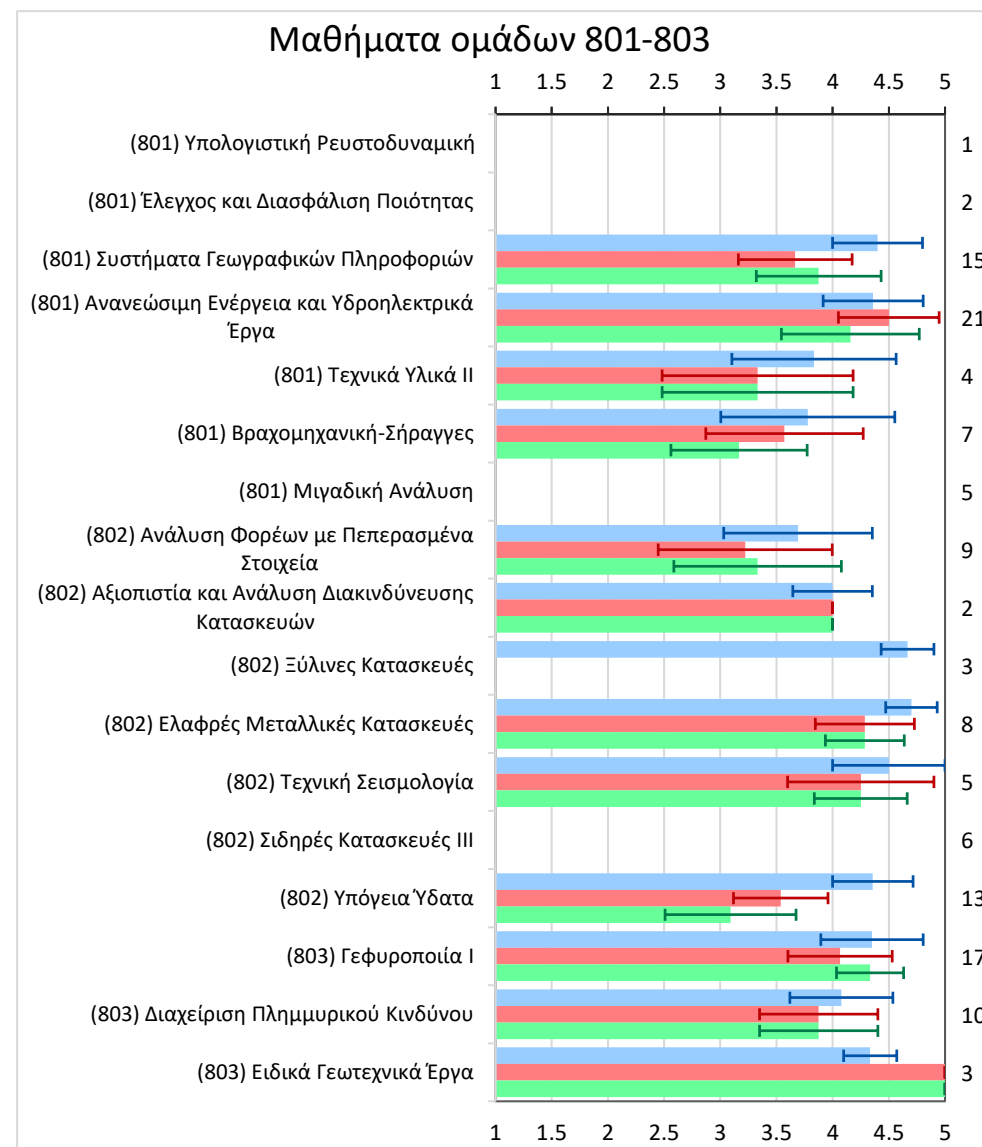
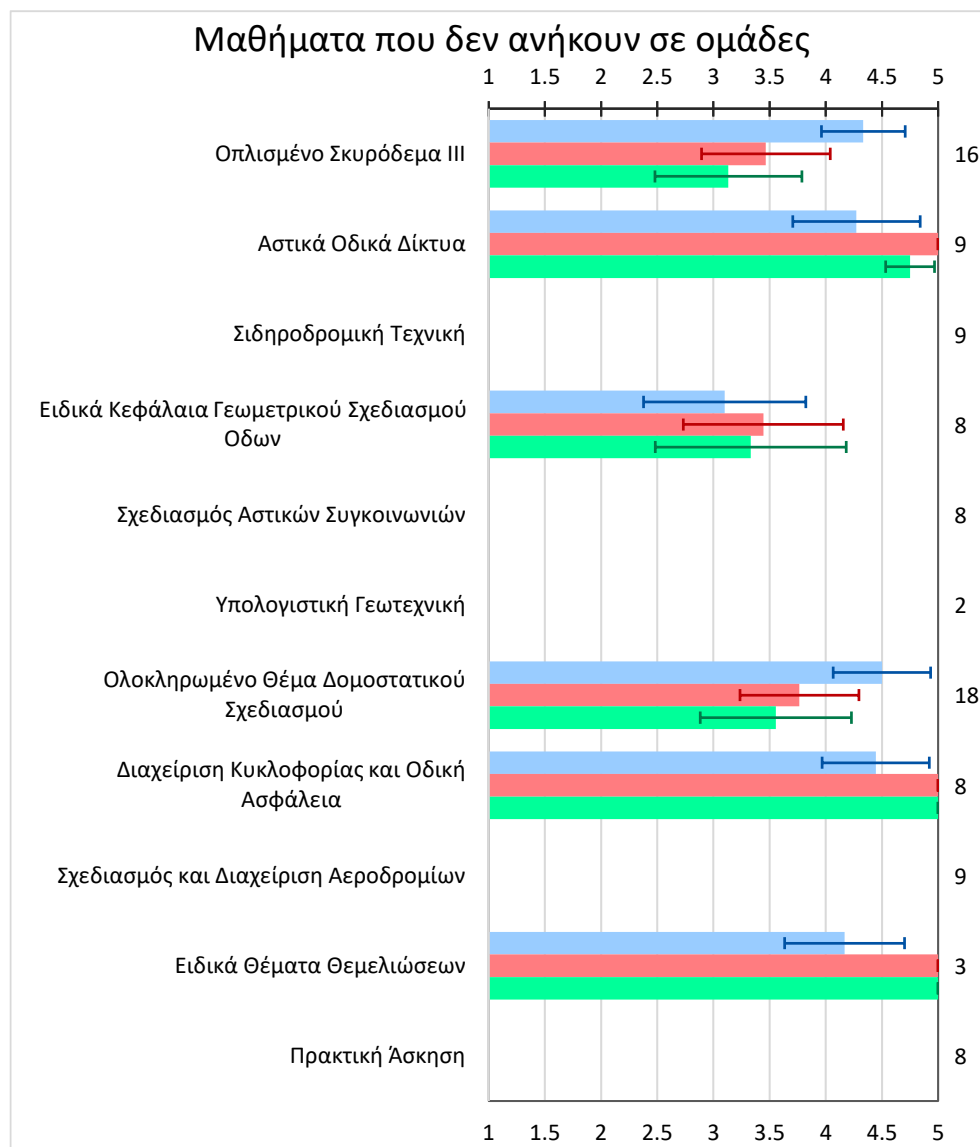
■ Ως στοιχείο του προγράμματος σπουδών ■ Ως προς τη δομή, την οργάνωση και το περιεχόμενο ■ Ως προς τον τρόπο διδασκαλίας



## δ. Μαθήματα 8<sup>ου</sup> εξαμήνου (μέχρι και ομάδα 803)

Στα δεξιά κάθε διαγράμματος αναγράφεται ο αριθμός απαντήσεων. Οι ράβδοι δίνουν τη μέση τιμή και οι κεραιές έχουν μήκος ίσο με την τυπική απόκλιση.

■ Ως στοιχείο του προγράμματος σπουδών ■ Ως προς τη δομή, την οργάνωση και το περιεχόμενο ■ Ως προς τον τρόπο διδασκαλίας

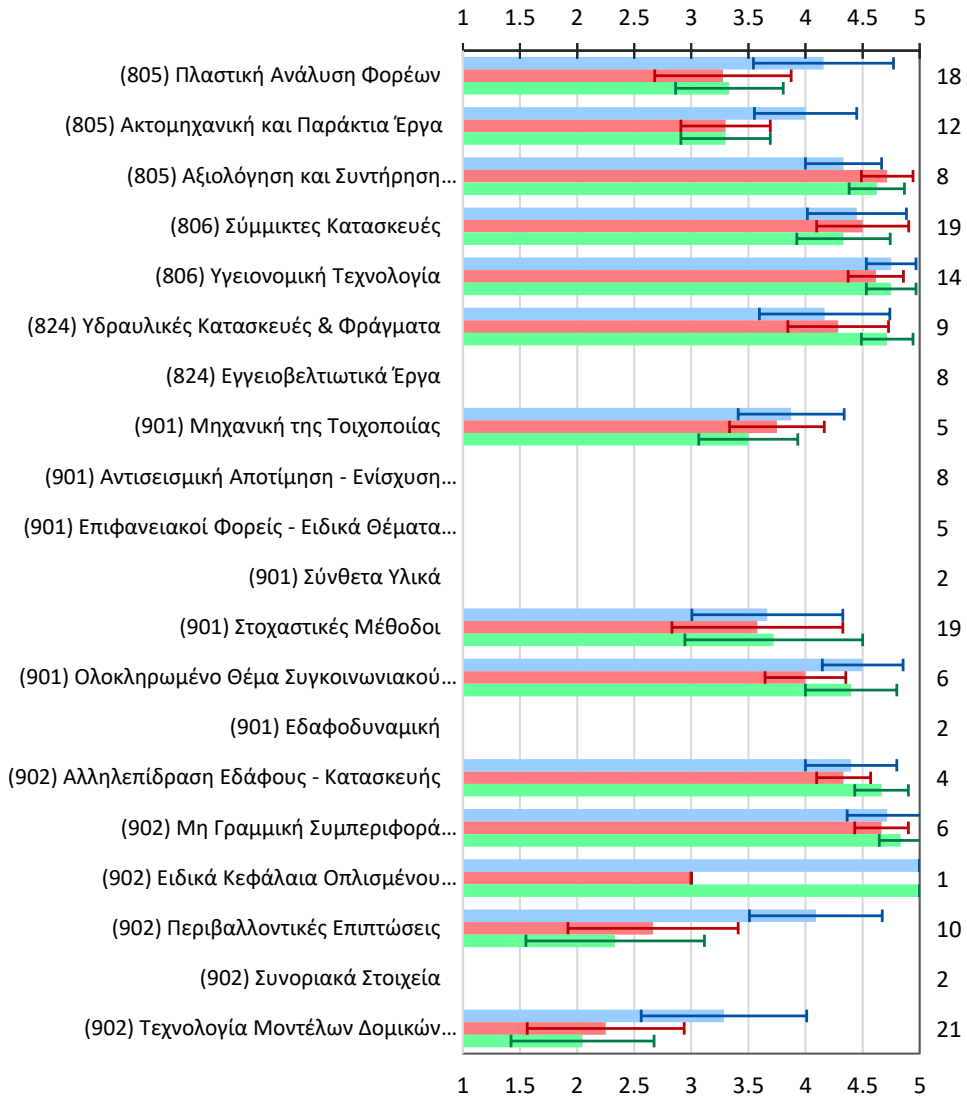


## ε. Μαθήματα 8<sup>ου</sup> εξαμήνου (ομάδες 805-824) και 9<sup>ου</sup> εξαμήνου

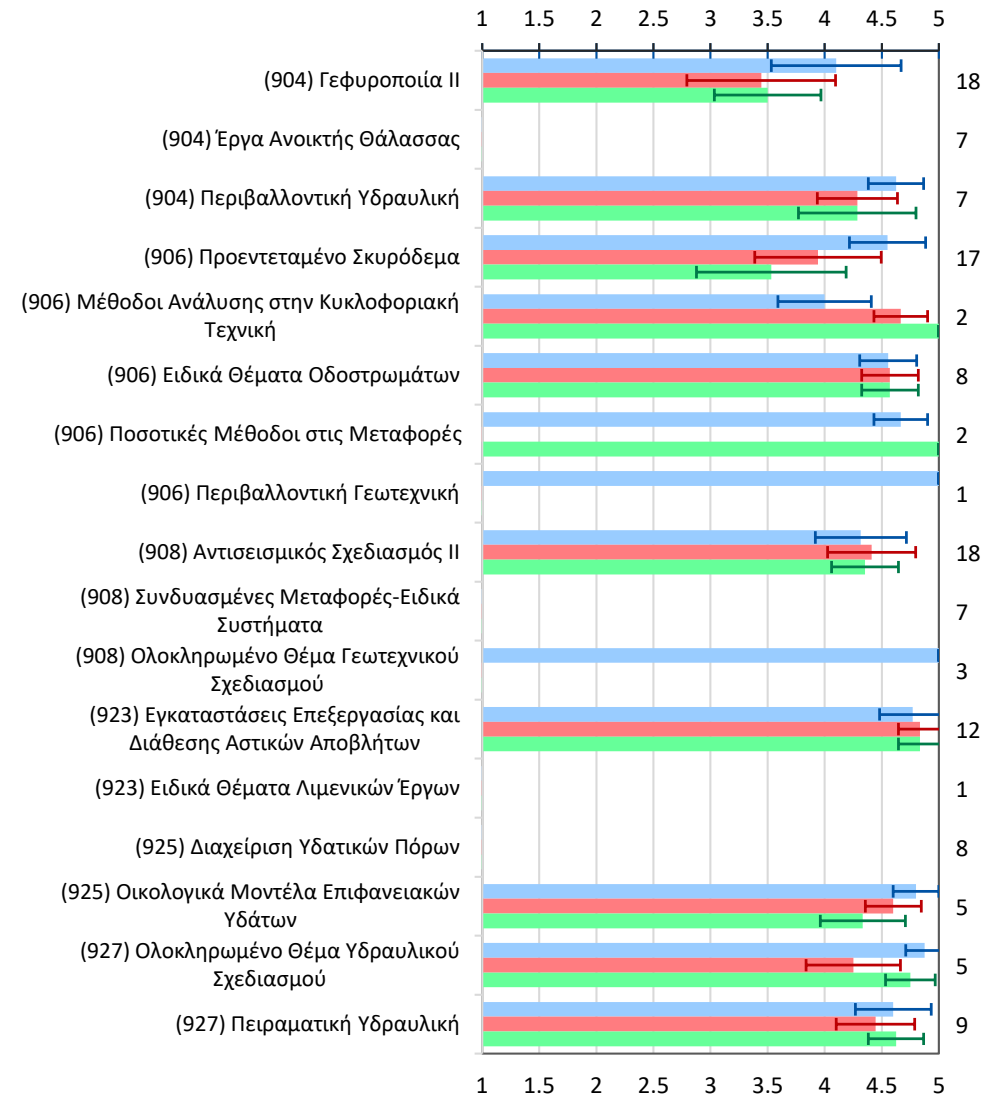
Στα δεξιά κάθε διαγράμματος αναγράφεται ο αριθμός απαντήσεων. Οι ράβδοι δίνουν τη μέση τιμή και οι κεραίες έχουν μήκος ίσο με την τυπική απόκλιση.

■ Ως στοιχείο του προγράμματος σπουδών   ■ Ως προς τη δομή, την οργάνωση και το περιεχόμενο   ■ Ως προς τον τρόπο διδασκαλίας

### Μαθήματα ομάδων 805-902



### Μαθήματα ομάδων 904-927





## 4. Παρατηρήσεις - Συμπεράσματα

Παρά την αυξημένη συμμετοχή των φοιτητών σε σχέση με την αξιολόγηση που γίνεται κεντρικά από το ΕΜΠ, ο συνολικός αριθμός των απαντήσεων επί των γενικών ερωτημάτων της αξιολόγησης παραμένει σχετικά μικρός και μη ικανοποιητικός. Στο σκέλος της αξιολόγησης των μαθημάτων, στα περισσότερα μαθήματα και κυρίως στα μαθήματα κορμού και τα υποχρεωτικά μαθήματα έως το 7<sup>ο</sup> εξάμηνο, η συμμετοχή είναι αξιόλογη (44-103) και ως εκ τούτου επαρκής για την εξαγωγή συμπερασμάτων, τόσο από τους διδάσκοντες, όσο και από τη Σχολή. Αντιθέτως στα μαθήματα του 8<sup>ου</sup> και 9<sup>ου</sup> εξαμήνου, η συμμετοχή είναι αρκετά μειωμένη (<20). Επίσης παρατηρείται χαμηλή συμμετοχή στην αξιολόγηση στα δύο πρώτα έτη τα οποία καταλαμβάνουν το 15% των απαντήσεων.

Ως προς το σκέλος των σχολίων για τη βελτίωση των μαθημάτων αλλά και του ΠΣ ως συνόλου, η συμμετοχή ήταν αρκετά μικρή (44) ώστε να εξαχθούν ασφαλή και αξιόπιστα συμπεράσματα. Από τη συχνότητα των επαναλαμβανόμενων σχολίων μπορούν να εντοπιστούν κάποιες τάσεις που επικρατούν στους φοιτητές σε σχέση με το ΠΣ συνολικά ή/και σε σχέση με κάποια μαθήματα. Παρακάτω συνοψίζονται οι τάσεις αυτές:

1. Προβληματισμός για την αλληλουχία μαθημάτων ως προς τις προαπαιτούμενες γνώσεις (3 σχόλια).
2. Προβληματισμός για υπερβολική απαίτηση σε προσπάθεια-εργασίες του νέου ΠΣ σε σχέση με το παλιό. Ανάγκη για ανακούφιση φόρτου εργασίας και περισσότερο ελεύθερο χρόνο (4 σχόλια).
3. Ανάγκη για περισσότερο και ποιοτικότερο υλικό ασκήσεων με λύσεις, κυρίως στα μαθήματα κορμού. Ανάρτηση λύσεων και διαλέξεων στο MyCourses (vun helios) (3 σχόλια).
4. Ανάγκη αύξησης της βαρύτητας εργασιών – θεμάτων με ταυτόχρονη μείωση της βαρύτητας της τελικής εξέτασης (3 σχόλια).
5. Προβληματισμός για συγχωνεύσεις μαθημάτων (Γραμμική Άλγεβρα και Ανάλυση, Υδραυλική και Υδραυλικά Έργα) ή για κατάργηση μαθημάτων κορμού (6 σχόλια).
6. Ανάγκη σύνδεσης Εργαστηριακών μαθημάτων με τα αντίστοιχα θεωρητικά μαθήματα (3 σχόλια).
7. Προβληματισμός για υστέρηση στο θεωρητικό μέρος – υπόβαθρο καθώς και για τη σύνδεση θεωρίας - πράξης, στροφή προς “τεχνολογικοποίηση” (4 σχόλια).

Η αξιολόγηση υπό μορφή ελεύθερων σχολίων των φοιτητών για τα μαθήματα τα Σχολής αποτελείται στην πλειονότητά της από κριτικά σχόλια για τους διδάσκοντες και τον τρόπο οργάνωσης των μαθημάτων, χωρίς να λείπουν και επαινετικά σχόλια για ορισμένα μαθήματα ή τους διδάσκοντές τους.